

TROJA 2G

...DIE ZWEITE GENERATION.



Bruksanvisning
User manual
Bedienungsanleitung
Manuel d'utilisation
Handleiding

NO

EN

DE

FR

NL

Bruksanvisning

User manual

Bedienungsanleitung

Manuel d'utilisation

Gebruiksaanwijzing

Innholdsfortegnelse

Bli kjent med din TOPRO Troja 2G	Side	2
Henvisninger og garanti	Side	3
Innstillinger av din TOPRO Troja 2G	Side	4
Tekniske data	Side	9
Originaltilbehør til din rullator	Side	10

Table of contents

Get to know your TOPRO Troja 2G	Page	12
Important information and warranty	Page	13
Adjusting your TOPRO Troja 2G	Page	14
Technical data	Page	19
Original accessories for your rollator	Page	20

Inhalt

Lernen Sie Ihren TOPRO Troja 2G kennen	Seite	22
Hinweise und Garantie	Seite	23
Einstellungen Ihres Rollators	Seite	24
Technische Daten	Seite	29
Originalzubehör zu Ihrem Rollator	Seite	30

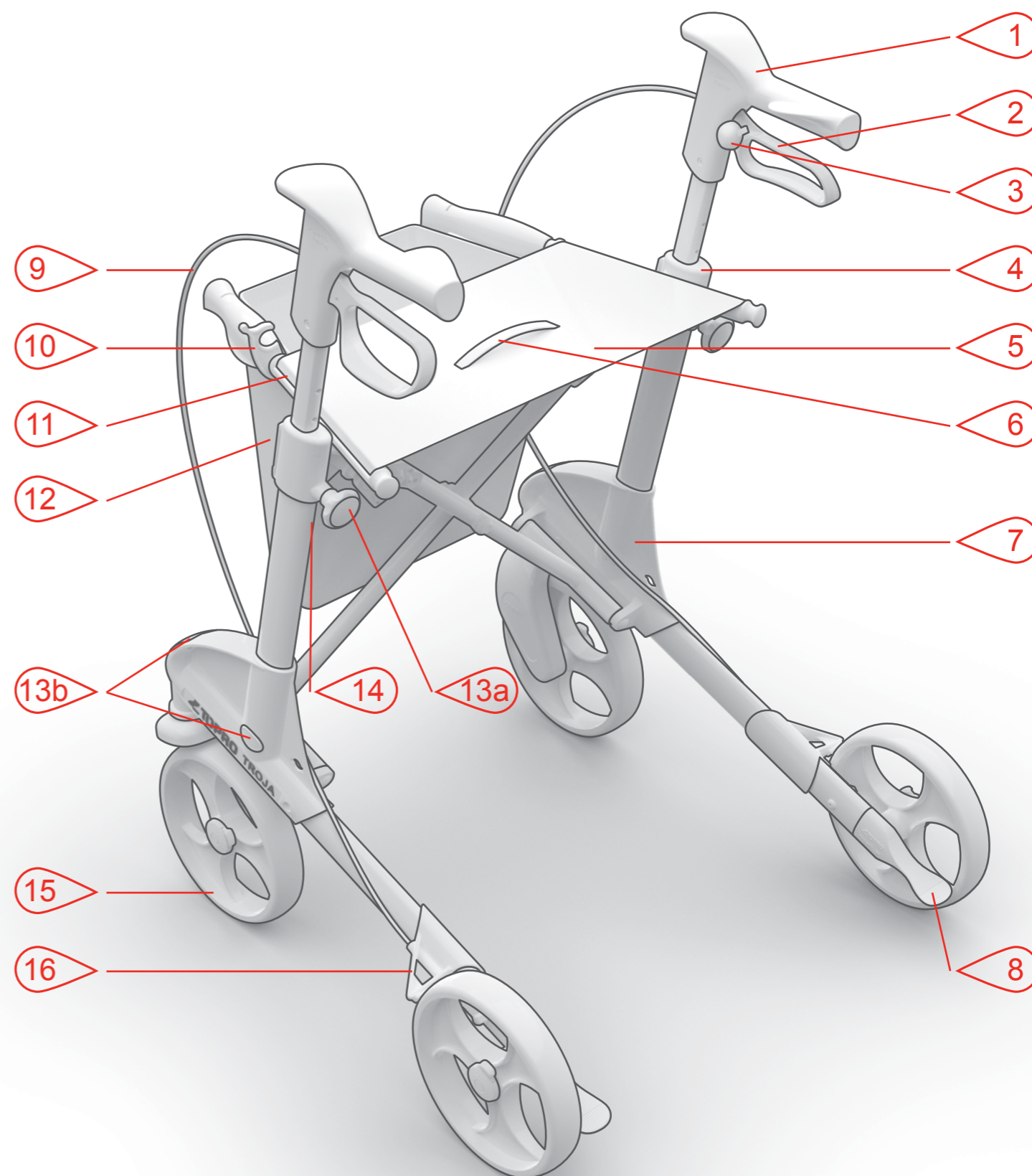
Tableau de contenu

Apprendre votre TOPRO Troja 2G	Page	32
Le mode d'emploi et la garantie	Page	33
Ajuster votre TOPRO Troja 2G	Page	34
Les données techniques	Page	39
Les accessoires originaux pour votre déambulateur	Page	40

Overzicht:

Hoe werkt uw TOPRO Troja 2G	Pagina	42
Gebruiksaanwijzing en garantie	Pagina	43
Instellingen van uw rollator	Pagina	44
Technische gegevens	Pagina	49
Originele accessoires voor uw rollator	Pagina	50

TOPRO TROJA 2G



Bli kjent med din TOPRO Troja 2G

- Ergonomiske håndtak „TOPRO ERGO Grip“:**
Hjelp ved oppreisning, bred støtte for hendene, mykt og desinfiserbart PU-material, integrert feste for ryggbøyle.
- Lukket bremsehendel:**
Enkel plassering av hånden og sikker bremsing.
- Ringeklokke:**
Enkel betjening uten å måtte flytte hånden fra håndtaket.
- Høydeinnstilling med minne:**
Enkel og sikker innstilling av riktig håndtakshøyde for ergonomisk gange.
- Sete:**
Sitt bekvemt og sikkert som i en hagestol.
Brukervekt maks 150 kg (M) / 125 kg (S).
- Grå utløersnor for sammenfolding integrert i setet:**
Trek i snoren for enkel sammenslåing av rullatoren.
- Siderammer:**
Med integrert feste for tilbehør.
- Vippefunksjon:**
Til hjelp for å komme over mindre hindre som fortauskanter o.l.
- Bremsevaier**
- Låsebøyle:**
Låser din rullator i sammenfoldet tilstand for enklere håndtering og sikrere transport i alle posisjoner.
- Bærehåndtak/setestag:**
Feste for kurven og samtidig eneste sted på rullatoren man kan bære i.
- Avtakbar kurv:**
Her kan du frakte varer trygt og enkelt.
Tåler 5 kg belastning.
- Reflekser:**
3M Scotchlite reflekser (b) og integrerte reflekser (a) på viktige steder på rullatoren gjør deg lettere synlig i trafikken.
- Produktmerking:**
Inneholder alle viktige informasjonen som produsentnavn, serienummer, maks. belastning, maks. høyde og maks. lengde på rullatoren (se også side 3).
- Avtakbare og utbyttbare hjul „TOPRO Quick“**
- Kantavviser:**
Hindrer at bakhjulet blir hengende fast i dørkarmen, stoler o.l.



Gratulerer med ditt kjøp av TOPRO Troja 2G

Du har valgt et produkt av høy kvalitet til å fremme din mobilitet i hverdagen. TOPRO har utviklet og produsert denne rullatoren i Norge, basert på aktuelle forskningsresultater, høyeste kvalitets- og sikkerhetskrav samt på grunnlag av de funksjonskrav du som bruker har til en rullator.

Modellen TOPRO Troja 2002 ble i tyske Stiftung Warentest 9/2005 kåret til testvinner med karakteren 2,1. TOPRO Troja-rullatoren har på basis av de premierte egenskapene blitt videreutviklet og optimert.

TOPROs produksjon er sertifisert iht. kvalitetsstandard ISO 9001 og miljøstandard ISO 14001.



TOPRO Troja 2G er samsvarsvurdert iht. 93/42/EØF-direktiv om medisinsk utstyr.

Meld fra umiddelbart til din hjelpemiddelsentral eller forhandler hvis produktet er skadet ved mottak.

Registrer rullatoren på www.topro.no for å motta informasjon om nyheter vedrørende ditt TOPRO produkt. Vi håper at du ved hjelp av din TOPRO Troja 2G får en enklere hverdag, mer mobilitet og større bevegelsesfrihet.

Vennlig hilsen

TOPRO
TOPRO as

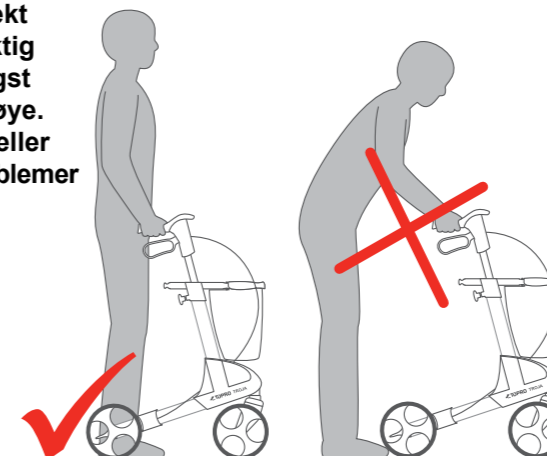
Viktig å vite før produktet brukes:

- TOPRO Troja 2G er utviklet for innen- og utendørs bruk. Produktet skal gi støtte og sikkerhet for mennesker som har dårlig balanse og/eller gangfunksjon. Rullatoren skal også gi mulighet for hvile, samt for transport av varer opp til 5 kg i kurven.
- Vær oppmerksom på klemfaren ved utfolding og sammenfolding.
- Kontroller før hver bruk at bremsene fungerer korrekt, at rullatoren går i lås med et "klikk" i utfoldet posisjon og at håndtaksrørene er skrudd ordentlig fast.
- Bruk alltid begge bremsehåndtak samtidig. Dette gjelder både for kjørebremser og parkeringsbrems.
- Før du setter deg på setet, kontroller at parkeringsbrems på begge sider er aktivert.
- Når TOPRO Troja 2G skyves må aldri parkeringsbrems være på eller kjørebremser holdes permanent inne.
- TOPRO Troja 2G tåler 150 kg (M) / 125 kg (S) brukervekt. Rullatoren må ikke brukes til transport av personer eller tung last.
- For din egen sikkerhet er det ikke tillatt å bøye/lene seg bakover eller til sidene når du sitter på setet.
- Gjør barn oppmerksomme på at en TOPRO Troja 2G ikke er noe leketøy.
- Hvis rullatoren blir utsatt for ekstrem temperatur kan noen deler føles varme eller kalde.
- Pass på at skjørt eller bukser ikke er så lange/vide at de setter seg fast i rullatoren, da dette kan føre til fall.

Etter alle disse henvisningene lurer du sikkert på hvordan du på en trygg og ergonomisk måte skal bruke din nye TOPRO Troja 2G riktig.

For at TOPRO Troja 2G skal kunne være en god og sikker hjelp er det viktig at du skyver rullatoren inntil kroppen. Bare på den måten kan du støtte deg til rullatoren for å unngå fall. Gå oppreist, se fremover og hold baken inn for lettest å holde balansen.

Absolutt viktig for korrekt bruk er innstilling av riktig håndtakshøyde. Vennligst les punkt C på side 5 nøye. Kontakt din forhandler eller terapeut hvis du har problemer med dette.



Garanti og garantiforlengelse

Registrer din TOPRO Troja 2G på www.topro.no eller bruk skjemaet på baksiden.

Gjennom en produktregistrering vil vi kunne informere deg om kvalitetsrelevante tiltak og produktinformasjoner i 5 år fra anskaffelsesdato.

Dermed er vi i stand til å tilby deg en forlenget produktgaranti på 5 år. Ved ikke-registrering beløper garantitiden seg til 2 år.

5 års garanti*

* ved produktregistrering

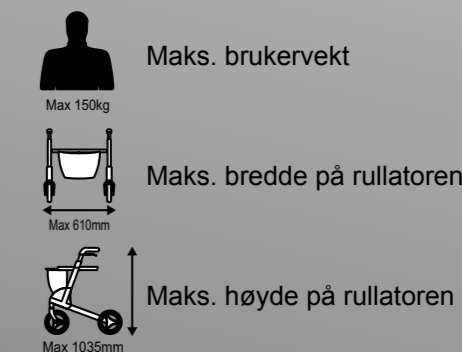
Unntatt fra garanti er skader forårsaket av feil bruk og deler som utsettes for naturlig slitasje (f.eks. bremsekloss, bremsevaier, hjul, sete og håndtak). Reparasjoner i garantitiden skal henvises til din hjelpemiddelsentral eller forhandler.

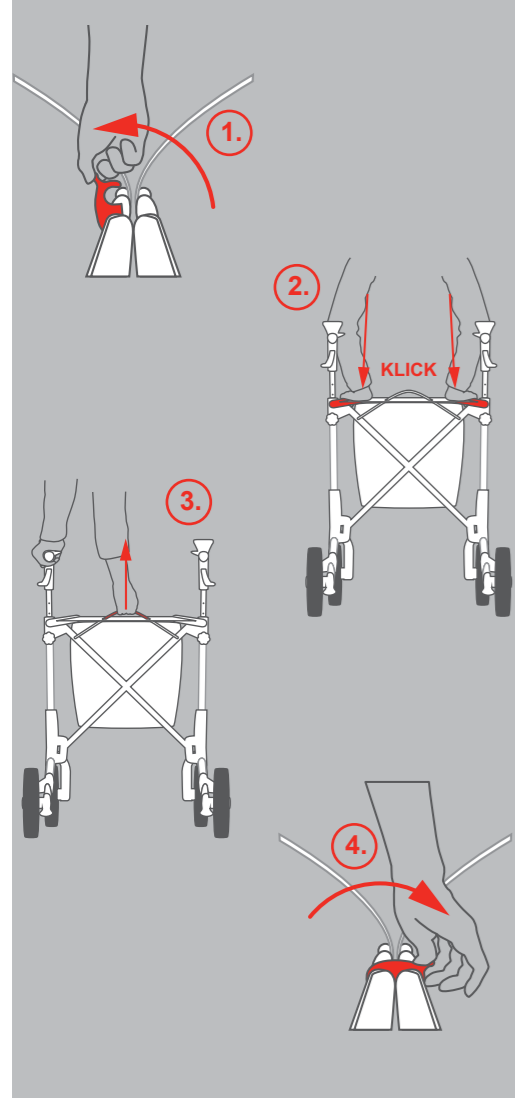
Sikkerhet og komfort

Overalt hvor du finner følgende symboler blir produktets sikkerhet eller komfort gitt ekstra oppmerksomhet.



Symboler på TOPRO Troja 2G





A. Utfolding/sammenfolding:

Lagring og reising

Utfolding:

For å folde ut din TOPRO Troja 2G må du kun løsne låsebøylen på setestagene (1.) og presse disse ned og utover til det høres en klikkelyd (2.).

Sammenfolding:

Når du vil folde din TOPRO Troja 2G sammen, det være seg for å ta den med i bil eller fordi du har liten lagringsplass, trekker du ganske enkelt den i grå stroppen på setet (3.). Press deretter setestagene litt sammen. Vær obs slik at kurven ikke blir stikkende opp og blokkerer låsebøylen.

Press til slutt låsebøylen over setestagene (4.). Nå står din TOPRO Troja 2G sammenslått, men sikkert på alle fire hjul. For ytterligere plassbesparelse kan du senke håndtaksrørene (se s.5, punkt C & D) og ta av hjulene (se s.6, punkt G).

B. Nett eller shopping bag

Innkjøp og transport

Modell Basic: Nett

Modell Premium og Premium+: Shopping bag

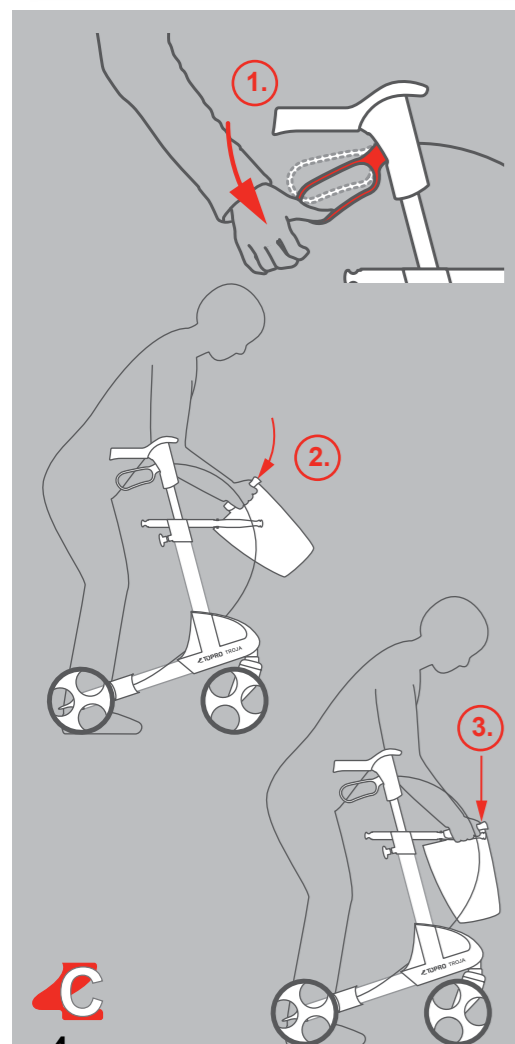
Nett/shopping bag er vedlagt (heretter kalt kurv). Kan belastes med 5 kg og er enkel å montere og ta av.

For montasje av kurven skal du stå inne i rullatoren med bremsene på (1.) og løfte opp kurven foran. For at kurven skal komme under setet (2.) trykker du den litt sammen fra siden og fester den på setestagene til rullatoren. Du hører da et <klikk> (3.). Pass på slik at bremsearmene også etter montering av kurven befinner seg på utsiden.

For å ta av kurven står du igjen inne i rullatoren med bremsene på og tar tak i høyre og venstre kurv feste, bruk begge hender. Ved å løfte opp kurvfestet foran og presse kurven lett sammen kan den nå fjernes.

Shopping bagen er utstyrt med en skulderstropp, slik at du kan ta innkjøp etc. med deg inn i boligen. Pass på at skulderstroppen ikke kommer i berøring med framhjulene når bagen er montert på rullatoren!

Begge typer kan vaskes for hånd ved 40°C.



C. Innstilling av håndtakshøyde

Gå og stå ergonomisk

Som tidligere nevnt er korrekt håndtakshøyde svært viktig for din kroppsholdning og sikkerhet. Det anbefales at kjørehåndtakene er på høyde med brukerens håndledd når armene henger rett ned. Kun ved korrekt håndtakshøyde i kombinasjon med riktig gange inne i rullatoren kan du få sikker støtte.

For justering av høyde: Løsne låserattet ved noen få omdreininger mot venstre (1.), trekk opp eller skyv ned håndtaksrøret til ønsket høyde (2.) og beveg det lett opp og ned til du hører et <klikk>. Skru deretter låserattet godt til igjen ved å vri det mot høyre (3.).

For en symmetrisk kroppsholdning er det viktig å stille inn begge håndtaksrør i samme høyde.

D. Høydeinnstilling med minne

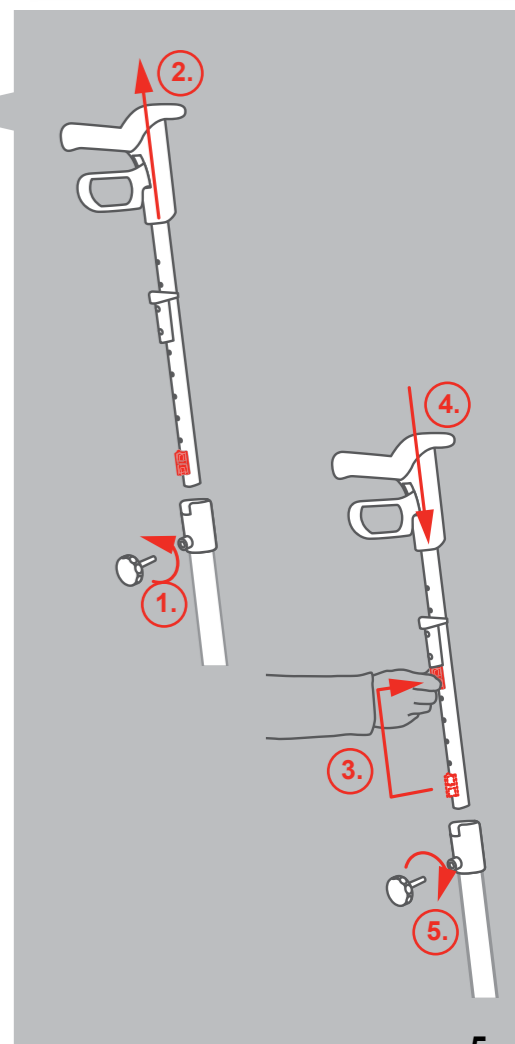
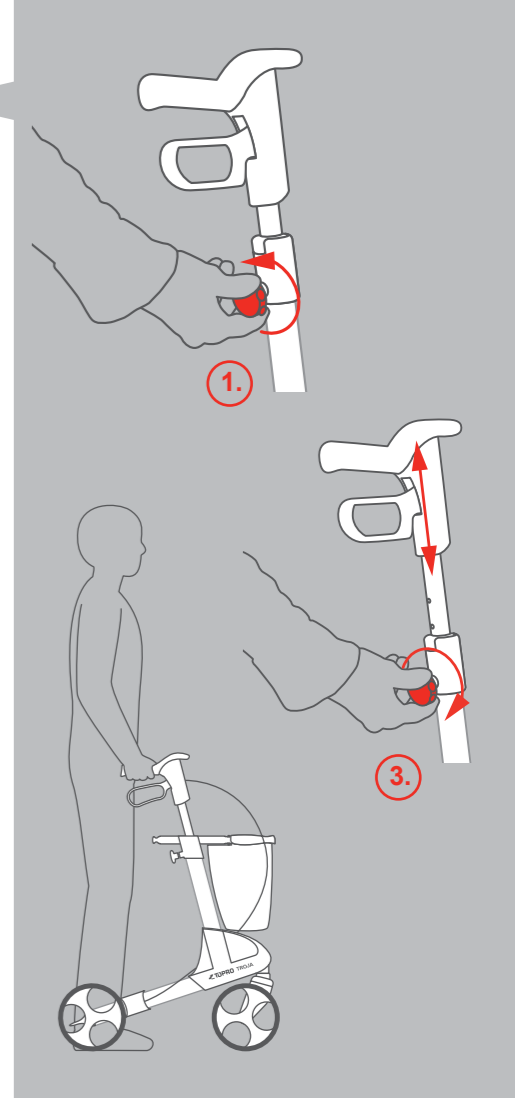
Alltid riktig håndtakshøyde

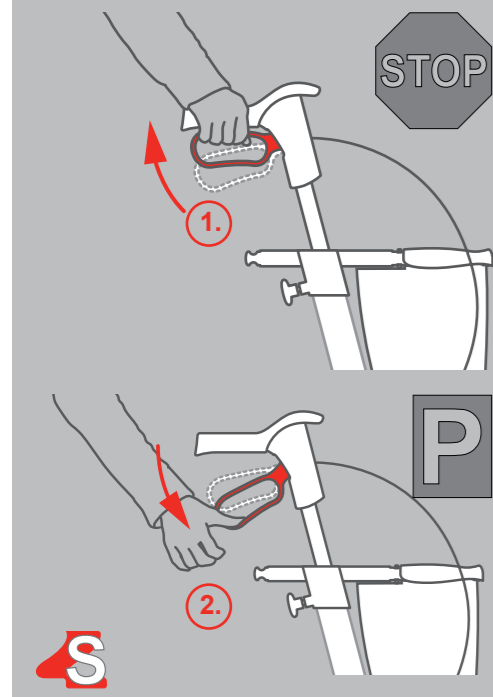
Minnefunksjonen låser din ergonomisk riktige håndtakshøyde. Den muliggjør enkel sammenslåing av din TOPRO Troja 2G for transport samtidig som du enkelt finner igjen din forhåndsinnstilte håndtakshøyde før bruk.

Bestem først riktig høyde på håndtakene (se C, Innstilling av håndtakshøyde) og tell antall hull som er synlige bak på håndtaksrøret. Skru låserattet helt ut (1.) og trekk håndtaksrør inkl. festestykke og det røde hukommelsesstykket ut av siderammen (2.). Skyv festestykket på røret slik at det over festestykket er igjen riktig antall hull. Løsne det røde hukommelsesstykket ved å vri det 1/2 omdreining og trekk det ut (3.). Monter hukommelsesstykket i første ledige hull under festestykket.

Skyv så håndtaksrøret ned i siderammen slik at festestykket faller på plass i plaststykket på toppen av rammerøret (4.). Sett låserattet på plass og skru det fast (5.).

For innstilling av din håndtakshøyde, løsne røret ved å vri låserattet noen få omdreininger (1.) og trekk i røret til det stopper (2.). Fest låserattet godt (5.). Du har nå oppnådd ergonomisk korrekt støttehøyde. Ved fremtidig justering av håndtaksrør finner du på denne måten alltid automatisk igjen riktig forhåndsinnstilt høyde.





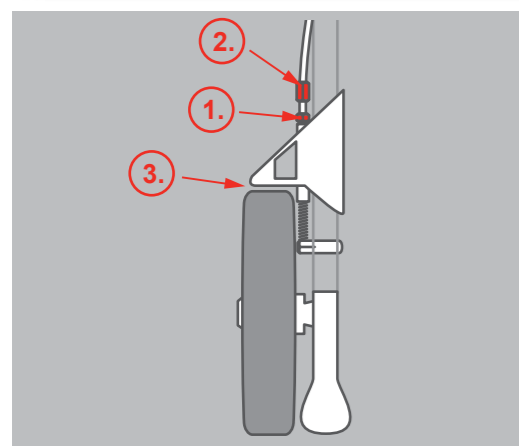
E. Bremsler

Stoppe og parkere

Håndbremsen kan brukes på to forskjellige måter, som kjørebremser og parkeringsbremser.

Kjørebremser (1.): Kjørebremser skal brukes når du må senke farten på din TOPRO Troja 2G under kjøring. For å aktivere kjørebremser trekker du bremsehendlene på begge sider opp. Bremsen er nå umiddelbart aktivert. Ved å slippe bremsehendlene er rullatoren igjen klar til å kjøres. For å unngå skader på hjulene må du passe på at bremserne ikke brukes permanent mens du går med rullatoren.

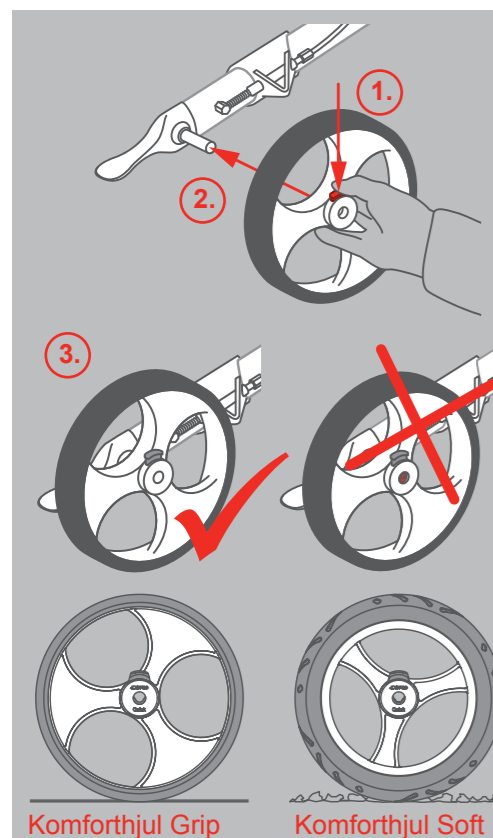
Parkeringsbremser (2.): Parkeringsbremser brukes når TOPRO Troja 2G skal parkeres over litt tid, f.eks. hvis du vil slippe av litt og sette deg på rullatoren. I denne situasjonen er det helt påkrevd at parkeringsbremser aktivert! Trykk ned begge bremsehendler ved å bruke fingrene eller håndflatene. Nå er parkeringsbremser aktiv. For å frigjøre bremserne igjen trekker du begge bremsehendler opp.



F. Innstilling/kontroll av bremsler

Løsne låsemutter ved bremsen (1.). Stram deretter bremseveieren med justeringsskruen (2.). Juster bremseklossen (3.) så nært hjulet som mulig, og snurr hjulet for å sjekke at bremseklossen ikke subber. Bremserne må ikke være så stramme at de presses inn i dekkens gummi når parkeringsbremser er på.

Rengjør bremsekloss og bremsefjær jevnlig for å sikre at bremsen fungerer optimalt. Hjulene kan skiftes ved feil eller slitasje.



G. Utbyttbare hjul „TOPRO Quick“

Passende dekk for underlaget

Ønsker du å ta av hjulene på din TOPRO Troja 2G for transport eller utskiftning gjør du følgende:

Demontering: Bremserne skal være av. Trykk inn den grå knappen (1.) og drar hjulet ut fra akselen.

Montering: Bremserne skal være av. Trykk inn den grå knappen (1.), hold den inne, og skyv hjulet inn på akselen (2.). Slipp knappen og hjulet går nå i lås. Alle hjul er riktig og trygt montert når hjulakselen (bolten) er fullstendig synlig og ikke noe av den grå plaststikkdelen kan ses i midten av hjulet (3.). Den grå knappen er nå trykket ut igjen. Ved å dra litt i det monterte hjulet sjekker du at hjulet sitter fast på akselen.

Etter montering av hjul må du sjekke bremserne og om nødvendig justere disse (se s. 6, punkt F).

Velg hjul som passer for deg:

Komforthjul Grip (modell Basic): Lett å manøvrere og gir godt feste på glatt underlag og flate vegger. Av TPE-material.

Komforthjul Soft (modell Premium og Premium+): Komfortabelt, sikkert og behagelig på løst underlag og brostein, selges separat (se s. 10). Av PUR-material.

Komforthjul Grip

Komforthjul Soft

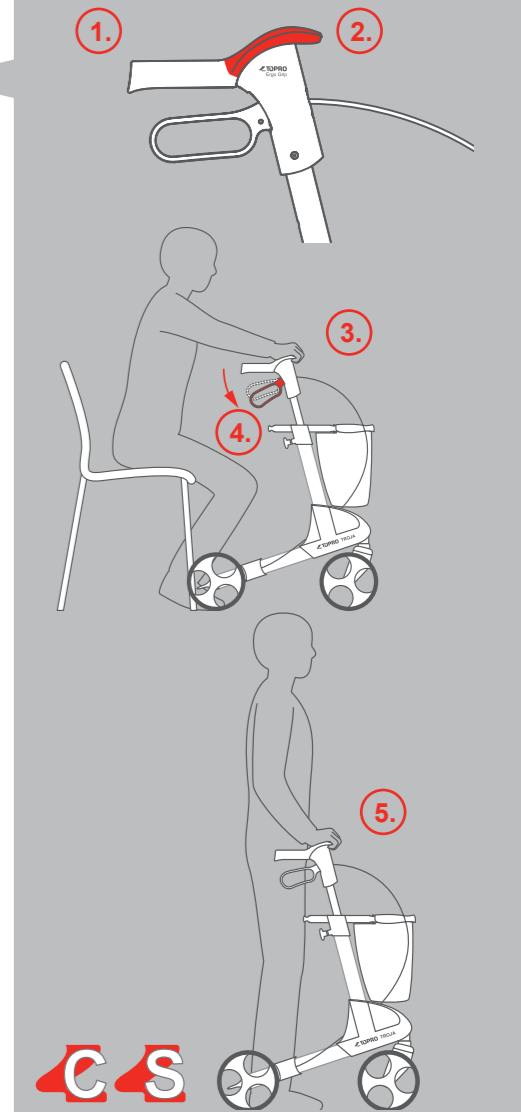
H. TOPRO Ergo Grip

For behagelig oppreisning og støtte

TOPRO Ergo Grip gir nye ergonomiske gripe- og støtteflater. Det kombinerer TOPRO Trojas klassiske håndtaksposisjon (1.) med et gripetak foran (2.), noe som både muliggjør bedre oppreisning f.eks. fra en stol (3.) (obs – bruk da alltid parkeringsbremset (4.)), og kan bidra til en mer oppreist stilling i rullatoren (5.).

Ved å skifte tak kan du til enhver tid tilpasse støtten til en ståposisjon som passer deg.

Når rullatoren skyves skal man alltid holde klassisk håndtaksposisjon, med bremsehendlene i umiddelbar nærhet.



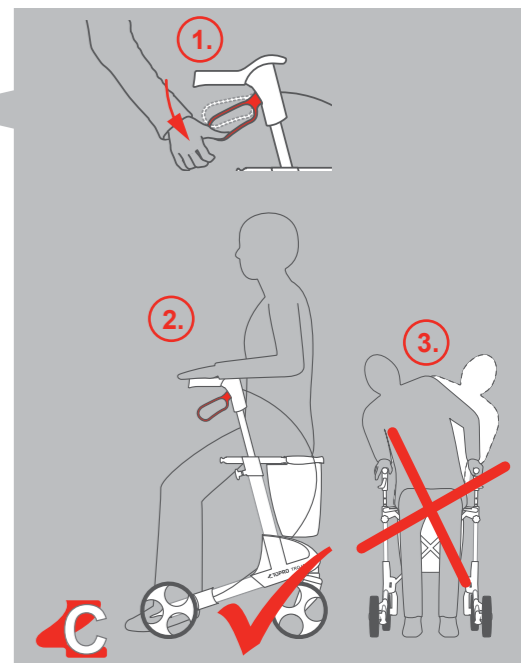
I. Sete

Sitte og slappe av

Hvis du trenger å slappe av litt, kan du sette deg behagelig på setet til TOPRO Troja 2G. Husk da alltid å aktivere begge parkeringsbremserne først (1.), slik at rullatoren står stødig! Sett deg alltid med ryggen mot kurven (2.)!

Dessuten er det for din egen sikkerhet ikke tillatt å lene seg bakover eller til siden når du sitter på rullatoren (3.).

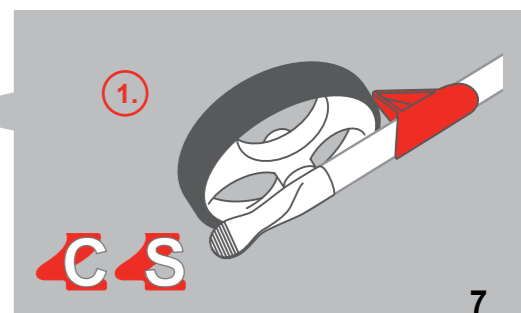
For ekstra sittekomfort tilbys ryggboyle separat, som tilbehør.



J. Kantavviser

Sikkerhet ved gange

Kantavviseren (1.) ved bakhjulet motvirker at rullatoren henger seg fast ved kanter, dørkarmer o.l. Den er konstruert slik at du tryggere skal kunne komme forbi hindringer.

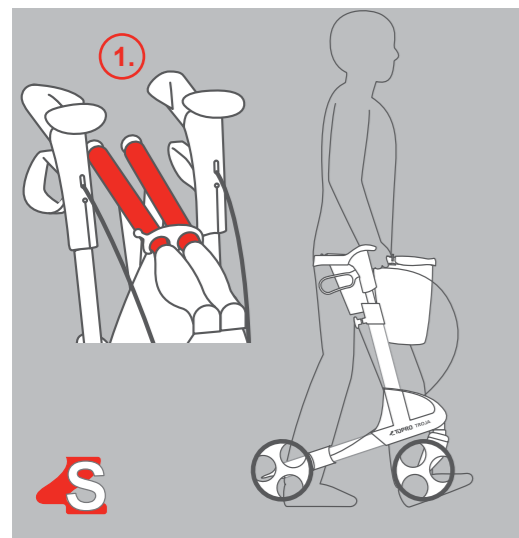




K. Vippefunksjon

Vippefunksjon

Den brede vippestussen (1.) hjelper deg å komme over mindre hindre som terskler, fortauskanter o.l. Still deg rett foran hinderet, plasser den ene foten godt på vippestussen og trakk den ned (2.). Dermed vipper rullatoren opp foran og kan trygt kjøres over hinderet.

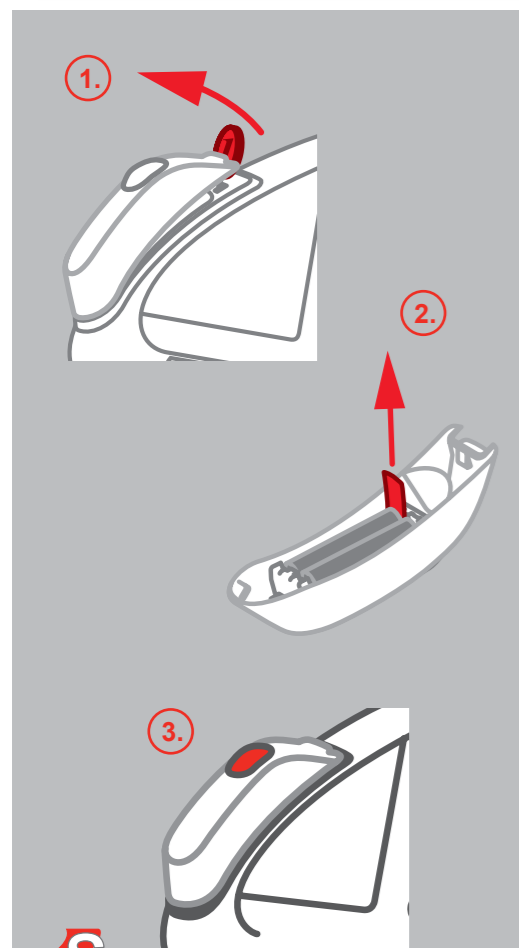


L. Bærehåndtak/setestag

Transport og lagring

Hvis du ønsker å løfte, dra eller bære din TOPRO Troja 2G i sammenfoldet og lukket tilstand gir dette grepet perfekt ergonomisk likevekt (1.).

Dette er eneste sted på TOPRO Troja 2G som rullatoren skal løftes! Som tilleggsfunksjon er kurven festet i samme stag.



M. LED-lys

Bli sett – sikkerhet i trafikken

Standard på modell Premium+, kan kjøpes som tilbehør til Basic og Premium.

NB! Før førstegangs bruk: Åpne det blanke dekselet fra oversiden ved hjelp av en mynt e.l. (1.) og ta av dekselet. Fjern den lille plastfiken for å aktivere batteriet (2.). Sett på dekselet igjen, begynn nederst. For å skifte batteri, benytt samme fremgangsmåte for å åpne dekselet.

LED-lyset har en bevegelses- og skumringssensor, slik at det automatisk slår seg på når rullatoren skyves i mørket. Du trenger i forkant bare å aktivere denne funksjonen ved å trykke på den sorte knappen (3.) slik at en rød lampe lyser. Etter aktivering vil LED-lyset lyse i 2 minutter uansett lysforhold. Det vil også lyse i 2 minutter etter at du har stoppet, f.eks. i trafikken.

Hvis rullatoren velter mot siden høres et signal og LED-lyset blinker. Dette er en viktig funksjon for å tilkalle andres oppmerksomhet hvis du trenger hjelp f.eks. ved et fall. Alarmen slår seg automatisk av når rullatoren rettes opp igjen.

Annet, nyttig tilbehør finner du på side 10.

Tekniske data

TOPRO Troja 2G

Størrelse	M (medium)	S (small)
Anbefalt brukerhøyde	150-200 cm	135-170 cm
Maks. brukervekt	150 kg	125 kg
Håndtakshøyde	78 - 100 cm	67 - 86 cm
Største lengde	65 cm	65 cm
Største bredde	61 cm	61 cm
Bredde mellom håndtakene	47 cm	47 cm
Sittehøyde	62 cm	54 cm
Snudiameter	84 cm	84 cm
Diameter for- og bakhjul	20 cm	20 cm
Bredde for- og bakhjul (TPE-hjul)	36 mm	36 mm
Ergo Grip (håndtak)	Flere gripeposisjoner	
Gripedistanse kjørebremser	65 mm	65 mm
Transportmål	l 65 x b 24 x h 81,5 cm	l 65 x b 24 x h 74 cm
Transportmål (uten hjul og kurv)	l 60 x b 24 x h 76 cm	l 60 x b 24 x h 72 cm
Transportvekt (uten hjul og kurv)	6 kg	5,6 kg
Vekt inkl. kurv og hjul (TPE)	7,7 kg	7,3 kg

Vedlikehold/gjenbruk/material og resirkulering:

Det anbefales at generelt ettersyn og vedlikehold utføres og at punktene under sjekkes jevnlig:

- Rør, ramme og skruer
- Håndtak og håndtaksrør
- Bremsesamt bremsehåndtak, -klosser og -fjær
- Hjul, sete og tilbehør

Dette gjelder også hvis rullatoren skal klargjøres for gjenbruk. Se detaljert informasjon i denne bruksanvisningen vedrørende kontroll av bremsesamt renhold av rullatoren.

Oppbevaring:

Du kan sette bort/lagre din TOPRO Troja 2G stående. Selv om rullatoren i all hovedsak er rustfri, anbefales det at den ved utendørs lagring står under tak og på et værbeskyttet sted, for å unngå overoppheting eller underkjøling.

Renhold:

Hvis din TOPRO Troja 2G trenger å rengjøres kan du vaske, spyle og steame den med vanlige rengjøringsmidler.

En profesjonell desinfeksjon, som er påkrevd på institusjoner, skal kun utføres av autorisert fagpersonell. Overflaten pusses da med et desinfeksjonsmiddel som inneholder 70-80 % etanol. Vi fraråder bruk av klor og fenolholdige midler. Skader og sår som evt. oppstår pga. uforskriftsmessig håndtering, f.eks. desinfeksjon utført av uautorisert personell eller bruk av skadelige midler, kan ikke belastes produsenten.

Material:

Rullatoren er laget av plast-belagte aluminiumsrør, plastkoblinger og stoff av plast og polyester. De fleste deler kan resirkuleres.



TOPRO Tilbehør

I tett kontakt med våre tilfredse TOPRO-kunder har vi utviklet et bredt utvalg av tilbehør. Funksjon, design og kvalitet passer 100 % til ditt TOPRO-produkt og gir samtidig fornuftige løsninger for din hverdag. Et utvalg finner du på slutten av denne bruksanvisningen, hos din forhandler og på www.topro.no.



Avtakbare komforthjul Soft, 4-pk
myke hjul i PUR-material

Artikkelnr. 814610



Krykkeholder
for venstre eller høyre side

Artikkelnr. 814025

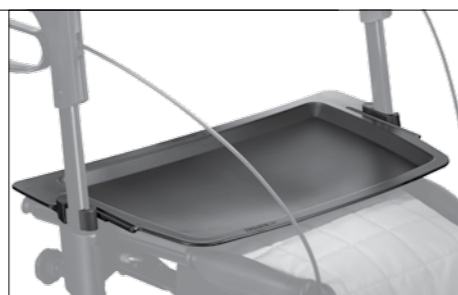


Ryggstøtte med polstring „2G“
Regulbar i høyde og vidde for ergonomisk sitteposisjon

Artikkelnr. 814607

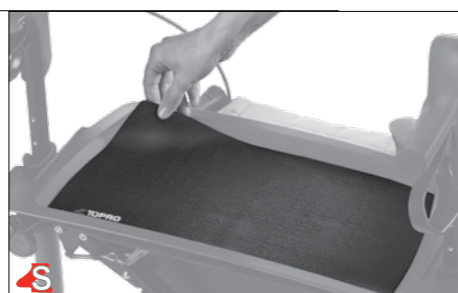
Serveringsbrett
for å sette fra seg og transportere en kopp etc. Enkel å montere og rengjøre

Artikkelnr. 814728



Antisklimatte
for serveringsbrett

Artikkelnr. 814059



Flaskeholder
for å slukke tørsten til enhver tid (Flaske ikke inkludert)

Artikkelnr. 814043



Brodder for sko, for bedre feste på snø og is
Størrelse M (ca. 36-40)
Størrelse L (ca. 41-46)

Artikkelnr. 814029 (størr. M)
Artikkelnr. 814035 (størr. L)



Navneskilt
for å unngå forbyting av din rullator

Artikkelnr. 814024



Lås
også andre ønsker seg din TOPRO Troja 2G

Artikkelnr. 814023



LED-lys
Bli sett i trafikken. Inkludert bevegelses- og skumringssensor samt fallalarm.

Artikkelnr. 814609



Brodering på kurven
f.eks. navn eller blomster for lettere gjenkjenning

På forespørsel



Veske med glidelås
Oppbevar dine verdigjenstander som for eksempel lommebok og mobiltelefon i en lukket veske tett inntil deg.

Artikkelnr. 814046



Enhåndsbrem
for enhåndsbetjening på høyre eller venstre side

Artikkelnr. 814026



Styrehåndtak for medhjelper
for ledsager til f.eks. svaksynte

Artikkelnr. 814014



Kurv for oksygenflaske
passer for 2-liters flasker. Kun komprimert, ikke flytende

Artikkelnr. 814009



Rullatorhansker og polstret setetrekk (sett)
"Min stil"-Sikkerhet med 3M refleks

På forespørsel



Lykt
gir sikkerhet også i mørket


Artikkelnr. 814608



Transportbag
for reise med fly, buss og tog

Artikkelnr. 814042

Get to know your TOPRO Troja 2G

- 1. Ergonomical handles „TOPRO ERGO Grip“:**
Shaped to provide support for your hands and help you stand from a seated position. Made from a soft and easy to clean PU-material. With an integrated attachment for the optional back support.
- 2. Enclosed loop brake handle:**
Comfortable, secure and easy to use.
- 3. Bell:**
Easy to use without having to take your hands off the handles.
- 4. Height adjustment with memory function:**
Simple and secure adjustment of correct handle height for optimal ergonomics when walking.
- 5. Seat:**
As comfortable as your garden chair.
User weight: Max. 150 kg (M) / 125 kg (S).
- 6. Grey release strap is integrated into the seat:**
Simply lift the strap to fold your rollator easily.
- 7. Side frames:**
Features integrated attachments for various optional accessories.
- 8. Tilt function:**
Makes it easier to navigate small obstacles i.e. kerbs and thresholds.
- 9. Brake wire**
- 10. Lock clamp:**
Locks your rollator securely in its folded position to make handling and transportation easier.
- 11. Carry handle and seat bracket:**
Attachment point for the removable basket and the only recommended place to carry your rollator.
- 12. Detachable basket:**
For simple and safe transportation of your small items and groceries etc, maximum weight limit 5 kilos.
- 13. Reflective bands:**
3M Scotchlite reflective bands (b) and integrated reflective elements (a) in crucial spots on your rollator to make you more visible in the dark. 
- 14. Product markings:**
Contains important information such as the name of the manufacturer, serial number, maximum load, measurements etc. (See also page 3).
- 15. Detachable and replaceable wheels, "TOPRO Quick"**
- 16. Edge guard:**
Prevents the rear wheel from getting stuck on thresholds, chairs etc.

Congratulations on your purchase of TOPRO Troja 2G

You have chosen a high quality product to help increase your mobility in everyday life. TOPRO has developed and manufactured this rollator in Norway, based on current research results, the highest standards of quality and security as well as our customers' demands of functionality.

The model named TOPRO Troja 2002 was named the winner of the rollator product test featured in the 9/2005 newsletter issue of Stiftung Warentest, a German consumer testing facility. The TOPRO Troja was given the grade of 2,1 based on several aspects of quality and functionality. Ever since then TOPRO has worked on developing the rollator further, optimizing its award winning features.

The production of rollators at TOPRO is certified according to the standards of quality in ISO 9001 and the environmental standards of ISO 14001.



The TOPRO Troja 2G has been developed in accordance with the 93/42/EEC directive concerning medical equipment.

Please notify your supplier if you find your product damaged on delivery. You can register your rollator on www.topro.co.uk to receive information and news about your TOPRO product.

We hope your TOPRO Troja 2G will improve your everyday life, giving you more mobility and personal freedom.

Sincerely,

TOPRO as

Before using your TOPRO Troja 2G

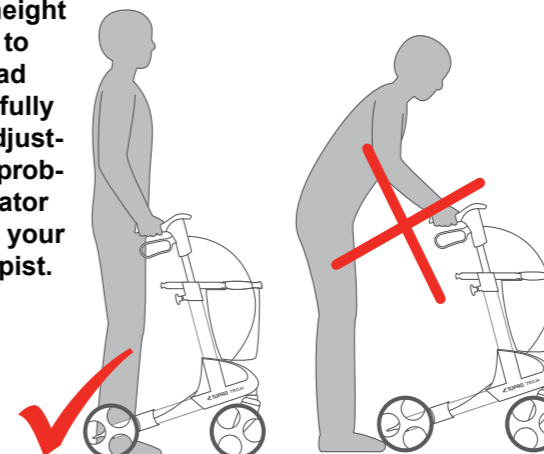
Please note:

- TOPRO Troja 2G has been developed for both indoor and outdoor use. The product is designed to offer support and security for people with poor balance or walking ability.
- Take care not to get your fingers trapped when folding or unfolding your rollator.
- Before each use, check that your brakes are functioning correctly. Also check that your rollator locks into its unfolded position (you should hear a "click") and that the handles have been fastened properly.
- Always use both brake handles at the same time. This applies both to the driving brake and the parking brake.
- Before sitting down on the seat, make sure the parking brake has been applied on both sides.
- The TOPRO Troja 2G should never be pushed while the parking brakes are on, or while the driving brakes are continuously applied.
- TOPRO Troja 2G has a maximum user weight of 150 kg (M) / 125 kg (S). The rollator must not be used for the transportation of heavy goods or persons.
- For your own safety: Do not bend backwards or over to the sides when you are sitting on the seat.
- Make children aware that the TOPRO Troja 2G rollator is not a toy.
- If the rollator is exposed to extreme temperatures, some parts may feel very cold or very hot.
- Very long or wide, flowing garments may get caught in the wheels of the rollator and cause the user to fall. It is not advisable to wear such clothes when using the rollator.

After reading the notes above you may be wondering how to use your new TOPRO Troja 2G in a safe, ergonomic and comfortable way

In order to ensure that the TOPRO Troja 2G is a good and secure aid for you, it is important that you keep the rollator close to your body. This is the best way to ensure good support while you are walking, and it will make it easier to get back up if you should have the misfortune of falling. Walking upright with your eyes gazing steadily forward will help you keep your balance.

It is important that the height of handles are adjusted to best suit you. Please read point C on page 15 carefully to learn about handle adjustment. If you experience problems adjusting your rollator handles, please contact your dealer or physical therapist.



Warranty and extended warranty

Please register your TOPRO Troja on www.topro.co.uk or use the Product Registration Card at the back of the last page.

When you have registered your product you will receive relevant product information for 5 years from the date of purchase. We will also be able to offer you an extended warranty, which will be valid for this 5 year period. For unregistered products the warranty is 2 years.



* with productregistration

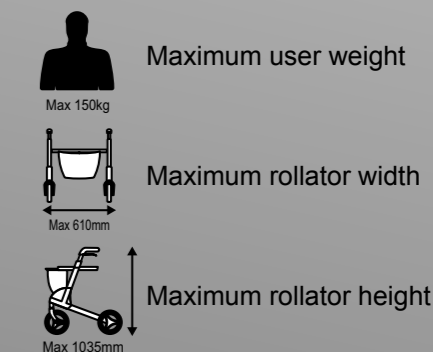
Our guarantee excludes damage caused by incorrect operation, accidents or through normal wear and tear (such as, Brake Blocks, Brake Cables, Wheels, Seat, Handgrips, Etc). For repairs during the guarantee period, please contact your local mobility shop or dealer.

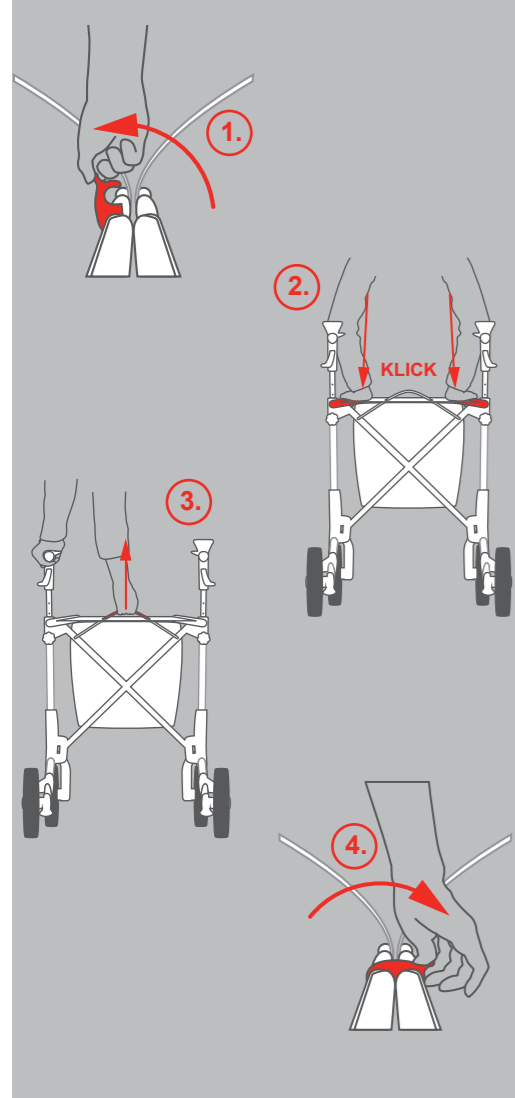
Security and comfort

Where you find the symbols below, there is a special notice about the security or comfort of the product.



Symbols on the TOPRO Troja 2G





A. Folding and unfolding

Storage and travel

Unfolding:

To unfold the TOPRO Troja 2G, release the lock clamp from the carrying handles(1.) and push them down until you can hear them click into place (2.).

Folding:

When you want to fold your TOPRO Troja 2G, simply pull on the release strap on the seat (3.). Then push the carrying handles together and lock them with the lock clamp (4.). Make sure that the fabric of the front basket does not protrude too much between the carrying handles as that can block the fastening of the lock clamp.

Now your TOPRO Troja 2G is folded, still standing on all four wheels. It is now ready for transportation or storage. To reduce its size even further, it is possible to lower the handles (see on page 15, point C & D) and remove the wheels (see on page 16, point G).

B. Net basket or shopping bag

Transportation and shopping

Model Basic: Net basket

Models Premium and Premium+: Shopping bag

Net basket/shopping bag (hereafter named basket) is enclosed. It holds up to 5 kilos and is easily attached or removed.

To mount the basket, stand between the handles of your rollator and apply the parking brake (1.) Then lift the basket forwards in order to slide it underneath the seat (2.), and onto the front and the carrying handles. When it is placed correctly, you will hear a click. (3.). Make sure that the brake wire still runs unrestrained along the frame.

To remove the basket, stand once again between the handlebars and apply the parking brake. Place your hands towards the front of the basket, one on either side. Lift the basket up while pressing it slightly together. This will release it. Always use both hands when performing this operation.

The shopping basket comes with a shoulder strap for you to carry it directly into your home. Make sure that the shoulder strap is tucked away when the shopping basket is fitted to the rollator, so that it does not become trapped in the front wheels.

Both types can be hand washed at 40°C.

C. Adjusting the height of the handles

Walking and standing ergonomically correct

As mentioned before, it is very important both for your safety and well-being that the height of the handles are correctly adjusted. To find the correct height, stand between the handles of the TOPRO Troja 2G and let your arms hang loosely down with your elbows slightly bent and your palms turned inwards. Your wrist now marks the correct adjustment height of the handles.

Your TOPRO Troja 2G will support you safely if your handle height is correctly adjusted and you walk closely to it, as previously shown.

To adjust the handle height, release the lock wheel by turning it a few times to the left (1.), adjust the handlebar tubes to a suitable height (2.) and pull them gently up and down until you hear a click. Then tighten the lock wheel again (3.).

It is important to adjust both handles to the same height in order to maintain body symmetry and correct posture.

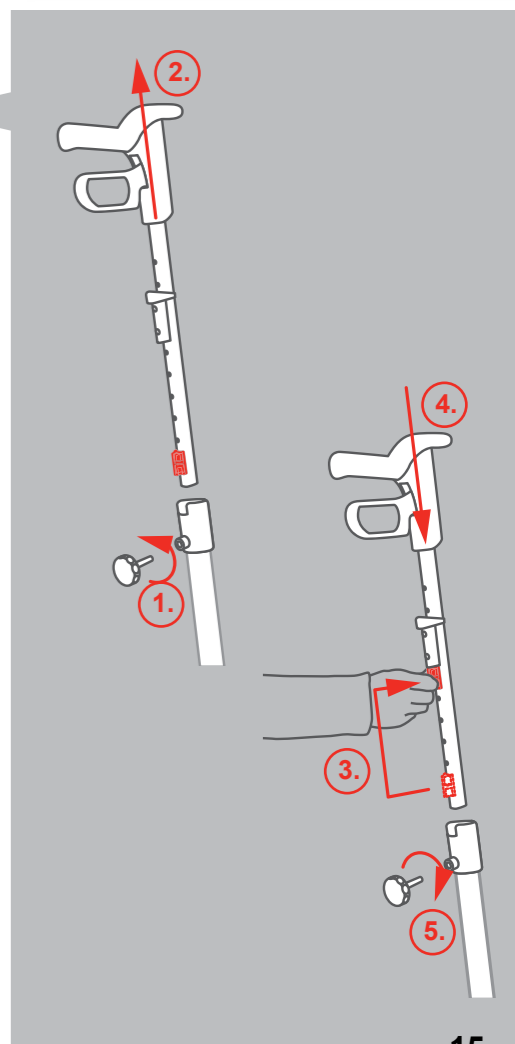
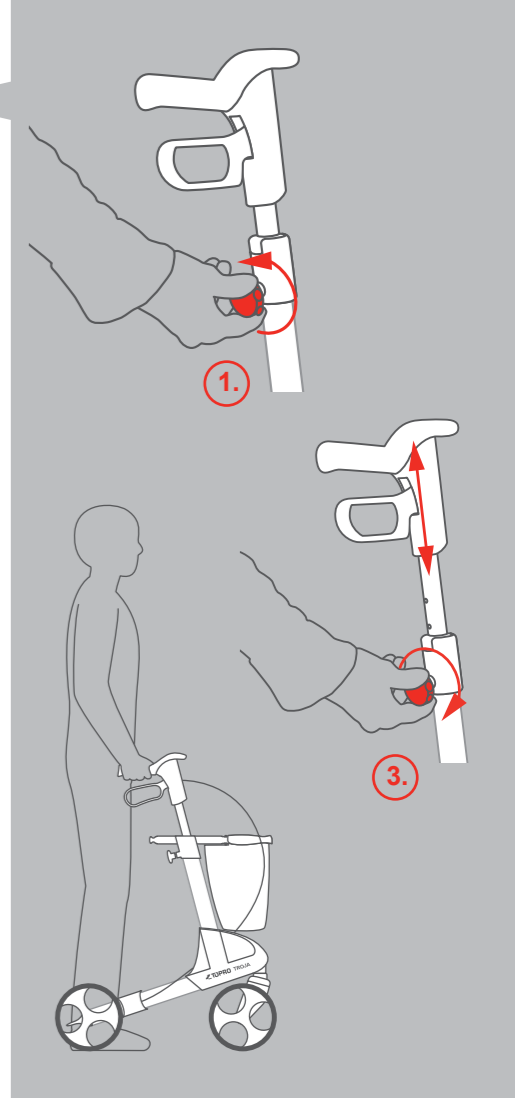
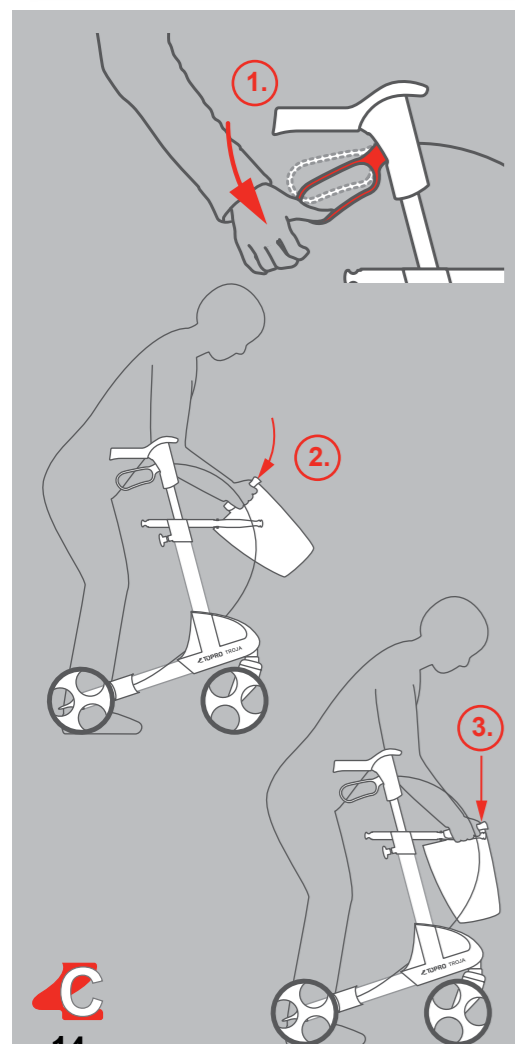
D. Height adjustment using the memory function

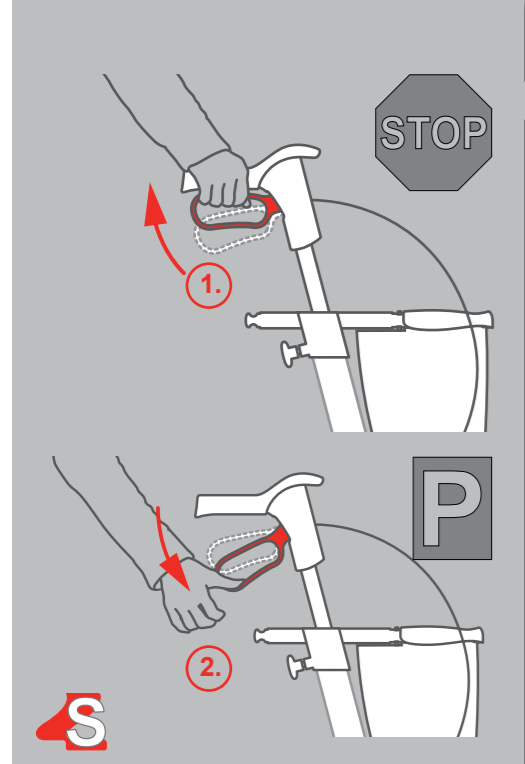
Always at the correct handle height

You have the opportunity to set the height of the handles at a standard setting for your height so that you easily can find the same height again. This can be useful when the rollator is being transported or stored as compact as possible.

Decide the height of the handlebars (see C, adjusting the height of the handles). Count visible holes at the back of the handlebar tubes. Unscrew the lock wheel (1.). Pull the tube out of the frame (2.). The attached part will now follow the handlebar tube. Release the red memory button by turning it halfway round and pulling it out (3.). Count down to the correct hole on the handlebar tube as previously determined and insert the memory button there. Then place the handlebar back into the frame (4.) and tighten the lock wheel (5.).

Now, to adjust the grip height, simply loosen the lock wheel (1.) and pull up the handlebars as far as they go (2.). Tighten the lock wheel (5.). You have now set your optimal ergonomic grip height. Hereafter your handlebars will automatically stop at the correct height when you pull them up.





E. Brakes

Stopping and parking

The brake handle can be used in two different ways - as a driving brake or as a parking brake.

Driving brake (1.): The driving brake is used to reduce your speed when pushing the TOPRO Troja 2G. To apply the driving brake, simply pull the brake handles up. The brakes are applied instantly. Release the handles, and the TOPRO Troja 2G is once again ready to move forward. To prevent damaging the wheels, the brakes should not be applied continuously while walking.

Parking brake (2.): The parking brake is used when TOPRO Troja 2G is parked for a short or long period, i.e. when you want to take a break from walking and sit on the seat. It is vital to apply the parking brake in this situation! To apply the parking brake, push the brake handles down towards the frame. To release, simply pull them back up.

F. Adjusting/checking and maintaining the brakes

Loosen the nut beside the brake (1.). Tighten the brake wire with the adjustment screw (2.). Adjust the brake block (3.) as close as possible to the wheel, and turn the wheel around to check that the brake block is not touching the wheel.

Make sure the brakes are not adjusted too tight and pressing into the rubber when the parking brake is on. The brake blocks and springs should be cleaned regularly to guarantee their optimal operation.

G. Replaceable wheels „TOPRO Quick“

Suitable wheels for any surface

If you want to remove the wheels for transportation or replacement, follow these instructions:

Remove: Loosen the brake lever. Push down the grey button on the hub (1.), and slide the wheel off the axle while still pushing the button down.

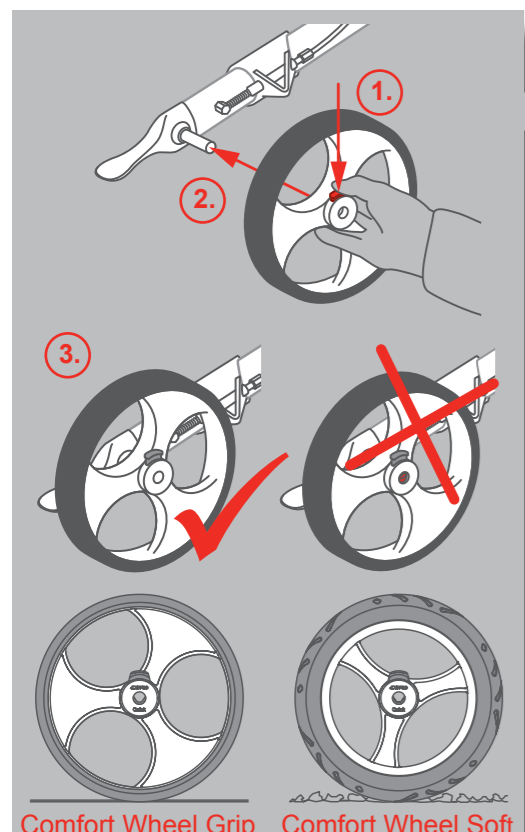
Attach: Loosen the brake lever. Push down the grey button on the hub (1.). Slide the wheel onto the axle while keeping pressure on the button (2.). Push the wheel as far as possible inward on the axle and release the button to make the wheel snap onto the axle. The wheel is securely fastened when the axle is completely visible in the middle of the hub and you cannot see any of the grey marks (3.). The grey button should now have popped back up from the hub. Gently rock the rollator from side to side to ensure that the wheel is securely fastened to the axle.

After the new wheel has been applied to the rollator, make sure that the brake lever is reattached and the brakes are functioning properly. Readjust them if necessary (p.16, point F).

Choose the appropriate wheels for your surroundings:

Comfort Wheel Grip (model Basic): Manoeuvrable, with a good grip on smooth surfaces like flooring and even road (made of TPE)

Comfort Wheel Soft (models Premium and Premium+): Comfortable and secure on unsurfaced road, cobblestones etc., available as an accessory, see p. 20 (made of PUR).



Comfort Wheel Grip Comfort Wheel Soft

H. TOPRO Ergo Grip

Comfortable support when rising, standing or walking

TOPRO Ergo Grip offers new ergonomical grip and support surfaces. It combines the original hand grip position of the TOPRO Troja models (1.) with a hand grip (2.) at the front of the handle. This gives you a better holding position when getting up from a chair or couch (3.). Always make sure the parking brake is locked in when you do this (4.). The new hand grip also offers extra support while standing (5.).

Several options of support makes it easy to vary your position when standing, thereby increasing your comfort.

When pushing the rollator your hands should always be kept in the original grip position (1.) in order to make the brakes accessible.

I. Seat

Sitting and relaxing

When you want to relax for a while, you can sit comfortably on the seat of TOPRO Troja 2G. Make sure to apply the parking brakes (1.), to stop the rollator from moving! Always sit down with your back turned towards the shopping basket (2.)!

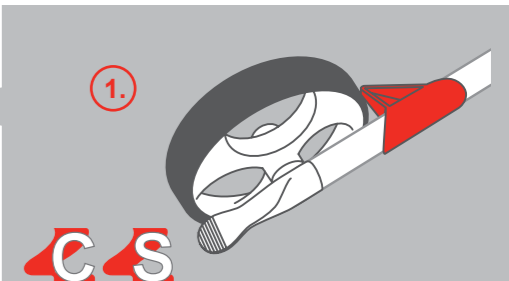
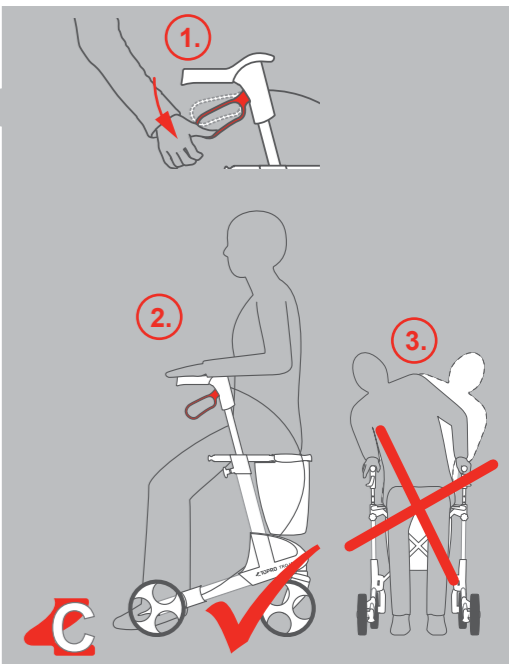
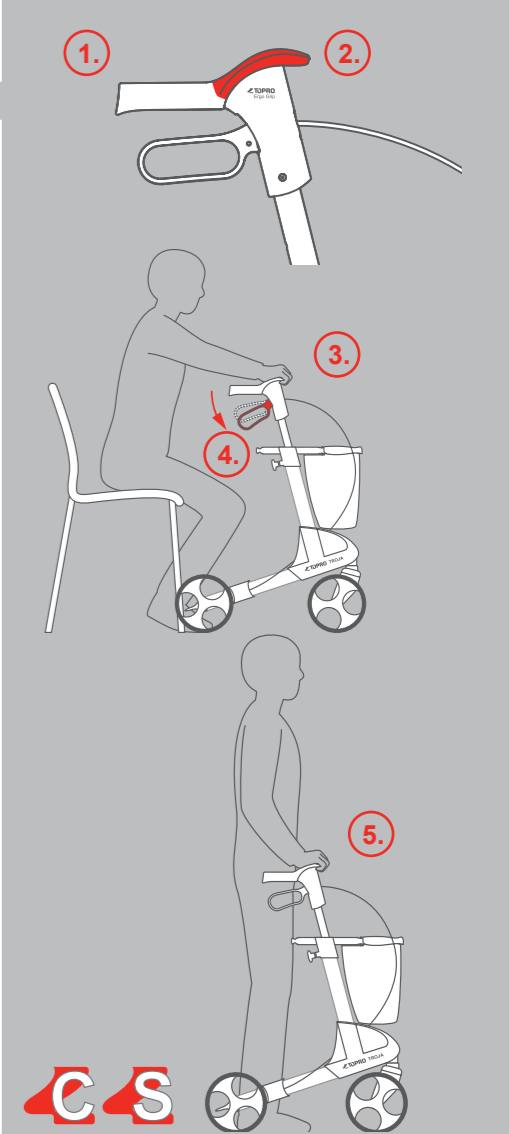
For your own safety, do not bend backwards or lean over to the sides when sitting on the rollator (3.).

A back support is available as an accessory to provide additional comfort when sitting on the rollator.

J. Edge guard

Safety while walking

The edge guard (1.) on the rear wheel prevents the rollator from catching onto protruding edges, door frames etc. It allows you to manoeuvre safely past such obstacles.



K. Tilt function Getting past obstacles

The wide tilt lever (1.) helps you to navigate kerbs, thresholds and other minor obstacles. Simply place the front wheels towards the obstacle, place one foot on the tilt lever and press down (2.). The TOPRO Troja 2G will then tilt up at the front and can be safely pushed across the obstacle.

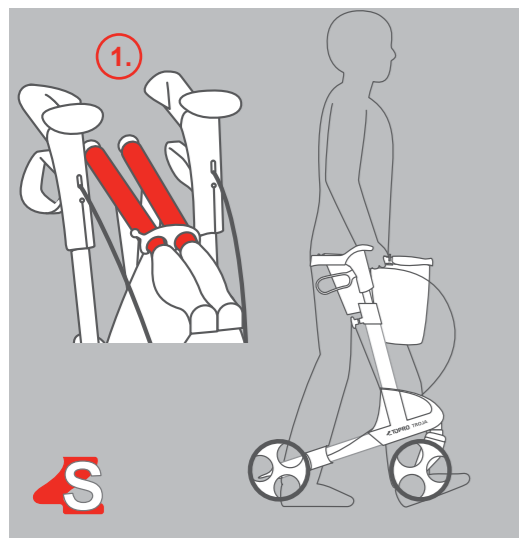


L. Carrying the rollator Transportation and storage

If you wish to carry your TOPRO Troja 2G, please do so using the carrying handles (1.).

This is the only grip you should use for this purpose. Carrying the rollator by the brake wires or seat strap may cause harm to the rollator or the user!

The carrying handles are also used to fasten the shopping basket.



M. LED light with fall alarm To be seen - for additional safety in the street

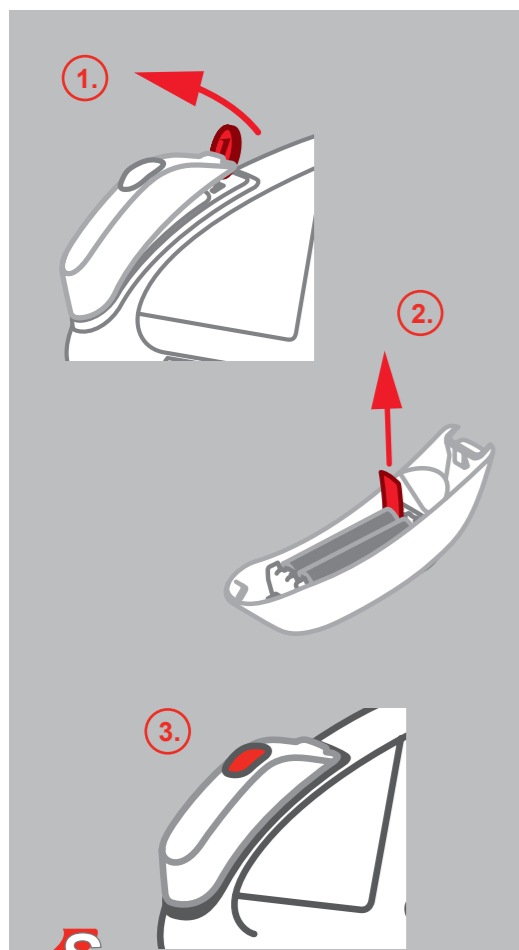
Standard on model Premium+, optional for Basic and Premium.

NB! Before first use: Open the transparent cover on the top using a coin (1.) and take off the cover. Remove the little plastic tag to activate the battery (2.). To replace the batteries open the cover as explained above.

The LED light has integrated motion and light sensors, when activated it will turn on automatically if the rollator is used in dark or low-light conditions. To activate the function you only need to push the black button once (3.), a red lamp will illuminate to show that the sensors are now active. When activated the LED light will stay illuminated for two minutes regardless of light conditions. It will also stay on for two minutes when you have stopped moving, to ensure continued visibility while e.g. waiting at pedestrian crossings.

The LED light also has an additional security feature, by tilting the walker to the left or right the LED light will flash and emit a warning tone. This is an important feature to get other people's attention, if you need help or have fallen. The alarm will automatically turn off, when the rollator is back in an upright position.

Additional helpful accessories can be found on page 20.



Technical data

TOPRO Troja 2G

Size	M (medium)		S (medium)	
Recommended height	150-200 cm	4ft 11" - 6ft 6¾"	135-170 cm	4ft 5 ⅛" - 5ft 7"
Max. user weight	150 kg	23 ½ stone	125 kg	19 ½ stone
Height of support points	78 - 100 cm	30¾" - 39 ⅜"	67 - 86 cm	26 ⅞" - 33 ¼"
Maximum length	65 cm	25 ½"	65 cm	25 ½"
Maximum width	61 cm	24"	61 cm	24"
Distance between support points	47 cm	18 ½"	47 cm	18 ½"
Seat height	62 cm	24 ½"	54 cm	21 ¼"
Turning diameter	84 cm	33"	84 cm	33"
Diameter front/rear wheels	20 cm	8"	20 cm	8"
Width front/rear wheels (TPE wheels)	36 mm	1 ½"	36 mm	1 ½"
Ergo Grip (handles)	Several holding positions			
Distance driving brake	65 mm	2 ½"	65 mm	2 ½"
Transport dimensions	l 65 x w 24 x h 81,5 cm	l 26" x w 9 ½" x h 32 ½" inches	l 65 x w 24 x h 74 cm	26 ½" x 9 ½" x 29 ¾"
Transport dimensions (without wheels and basket)	l 60 x b 24 x h 76 cm	l 23 ½" x w 9 ½" x h 30"	l 60 x b 24 x h 72 cm	23 ½" x 9 ½" x 28 ⅓"
Transport weight (without wheels and basket)	6 kg	13 Lbs	5,6 kg	12 Lbs
Weight with basket and wheels (TPE)	7,7 kg	17 Lbs	7,3 kg	16 Lbs

Inspection/Maintenance/Re-use:

It is recommended that general inspection and maintenance is carried out and that the items below are checked on a regular basis:

- Tubes, frame and screws
- Handlebars and handlebar tubes
- Brakes and brake handles, -blocks and -springs
- Wheels, seat and accessories

This also applies when the rollator is to be prepared for re-use. Please see detailed instructions in this user manual about maintenance of the brakes and cleaning and disinfection of the rollator.

Storage:

You can store your TOPRO Troja 2G in an upright position inside your home. It can also be stored outside, but it is recommended that it is placed in a sheltered position out of the weather. To help prevent any damage to your TOPRO Troja 2G we recommend that it is stored under cover and away from extremes of hot and cold temperatures.

Cleaning:

If your TOPRO Troja 2G has become dirty after use, simply wash or wipe it with normal household detergents.

We recommend that disinfecting of the rollator is carried out by trained personnel using a fluid containing 70-80 % ethanol.

The manufacturer cannot be held responsible for any damage or injuries that might occur by the use of harmful disinfectants or by disinfection carried out by unauthorized personnel.

Material:

Rullatoren er laget av plast-belagte aluminiumsrør, plastkoblinger og stoff av plast og polyester. De fleste deler kan resirkuleres.



TOPRO Accessories

TOPRO has developed a wide range of accessories following feedback from our satisfied customers. Function, design and quality are key words in these developments, and we aim to provide you with smart and innovative solutions for your everyday life with your new TOPRO Troja 2G. You will find a selection of accessories described in the last pages of this brochure, on www.topro.co.uk and at your TOPRO dealer.

TOPRO Original accessories



Removable Soft Wheels (set of 4)
soft profile wheels made of PUR-material

Article no. 814610



Crutch holder
can be mounted on either side

Article no. 814025



Adjustable Back support with padding „2G“ ergonomically adjustable depending on your height and preferred seating position

Article no. 814607

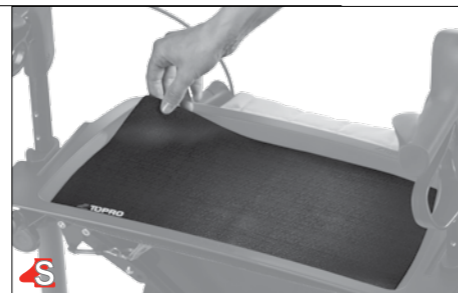
Tray
an easy way to carry cups and plates etc.
Easy to remove and clean

Article no. 814728



Anti slip mat
for tray

Article no. 814059



Bottle holder
so that you won't get thirsty
(Bottle not included)

Article no. 814043



Ice spurs for shoes for a safe walking on snow and ice
Size M (ca. 36-40)
Size L (ca. 41-46)

Article no. 814029 (Size M)
Article no. 814035 (Size L)



Nameplate
avoid mix ups and be sure you have your own
TOPRO Troja 2G

Article no. 814024



Rollator lock
additional security for your
TOPRO Troja 2G

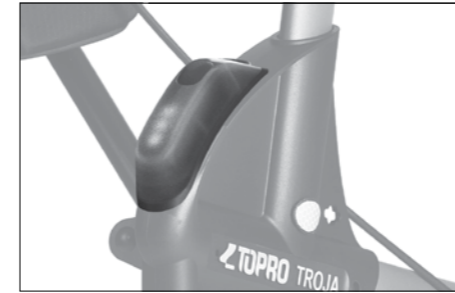
Article no. 814023



TOPRO Original accessories

LED-light
To be seen.
With integrated motion and light sensors. In addition it has a fall alarm, see page 18.

Article no. 814609



Embroideries for the shopping bag
E.g. name or flowers for recognition

on request



Rear bag with zipper
Keep your personal belongings like wallet and mobile phone in a practical bag close to you.

Article no. 814046



One handed brake
Can be mounted on either side

Article no. 814026



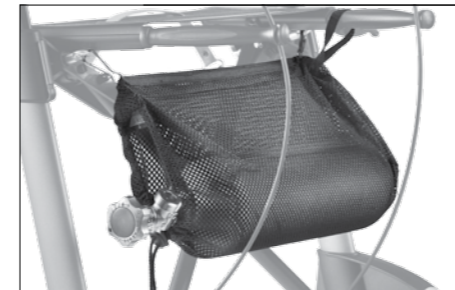
Guiding handle
for visually impaired and companion

Article no. 814014



Oxygen basket
suitable for bottles with 2 litres of oxygen

Article no. 814009



Rollator gloves and seat cushion set
My Style Safety with 3M reflector material

on request



Lamp
light gives security in the dark

Article no. 814608




Transport bag
protects your rollator when travelling by e.g. airplane, train and car

Article no. 814042



Lernen Sie Ihren TOPRO Troja 2G kennen

- 1. Ergonomische Handgriffe „TOPRO ERGO Grip“:**
Hilfe beim Aufstehen, breite Auflage für Handballen, weiches handschmeichelndes, desinfizierbares PU-Material, integrierte Aufnahme für den Rückengurt.
- 2. Geschlossene Bremsbügel:**
Einfaches Platzieren der Hand und sicheres Bremsen.
- 3. Klingel:**
Einfache Bedienung, ohne die Hand vom Griff zu nehmen.
- 4. Griffhöhereinstellung mit Memoryfunktion:**
Einfaches und sicheres Einstellen der richtigen Griffhöhe für ein ergonomisches Gangbild.
- 5. Sitznetz:**
Bequem und sicher Sitzen wie in einem Gartenstuhl. Benutzergewicht max. 150 kg (M) / 125 kg (S).
- 6. Grauer Entriegelungsgurt für den Faltmechanismus im Sitznetz integriert:**
Zug am Band entriegelt den Rollator und er kann gefaltet werden.
- 7. Seitenrahmen:**
Mit integrierten Zubehöradaptern.
- 8. Ankipphilfe:**
Sicheres Überwinden von Bürgersteigen und kleinen Hindernissen.
- 9. Bremsseil**
- 10. Verschlussbügel:**
Fixiert Ihren Rollator in gefaltetem Zustand für eine einfache Handhabung und einen sicheren Transport in jeder Lage.
- 11. Tragegriffe:**
Fixierung für den Einkaufskorb* und zugleich der einzige Griff, an dem der TOPRO Troja 2G gehoben werden darf.
- 12. Abnehmbarer Einkaufskorb*:**
Hier können Sie Ihren Einkauf sicher mit nach Hause nehmen. Belastbarkeit 5 kg.
- 13. Reflektoren:**
3M Scotchlite Reflektoren (b) sowie integrierte Reflektoren (a) sind an wichtigen Stellen des Rollators angebracht, damit Sie besser zu sehen sind.  **3M Scotchlite™**
- 14. Produktaufkleber:**
Alle wichtigen Informationen inkl. Herstellername, Seriennummer, maximale Belastbarkeit, maximale Höhe und maximale Länge des Rollators (siehe auch Seite 23).
- 15. Leicht abnehmbare Räder „TOPRO Quick“ zum Wechseln**
- 16. Kantenabweiser:**
Fahren, ohne an Stühlen und Kanten hängen zu bleiben.

*(Einkaufs-)Korb dient als Synonym für das Einkaufsnetz und die Einkaufstasche.

Herzlichen Glückwunsch zum Kauf des TOPRO Troja 2G

Sie haben sich für ein sehr hochwertiges Produkt zur Förderung Ihrer Mobilität im Alltag entschieden. TOPRO hat dieses Produkt auf Grundlage von aktuellen Forschungsergebnissen, höchsten Qualitäts- und Sicherheitsansprüchen sowie auf Basis der allgemein bekannten Anforderungen an einen Rollator für Ihre Ansprüche in Norwegen entwickelt und produziert.

Das Modell TOPRO Troja 2002 ist im Test der Stiftung Warentest 9/2005 zum Testsieger mit der Note 2,1 gewählt worden. Der TOPRO Troja wird seither auf Basis der damals prämierten Eigenschaften optimiert und weiterentwickelt.

Die TOPRO Produktion folgt den Normen für das Qualitätsmanagement ISO 9001 und Umweltmanagement ISO 14001.



Der TOPRO Troja 2G ist konform der EG Richtlinie 93/42/EWG für Medizinprodukte.

Sollten Sie einen Mangel oder Schaden an Ihrem TOPRO Troja 2G entdecken, wenden Sie sich bitte umgehend an Ihren Fachhändler, Ihr Sanitätshaus oder wenden Sie sich per Email an qualitaet@topro.de.

Um Sie über alle Neuigkeiten rund um Ihr TOPRO Produkt informieren zu können, registrieren Sie Ihr Produkt bitte unter: www.topro.de. Wir wünschen Ihnen, dass Sie mit Ihrem TOPRO Produkt einen angenehmeren Alltag, mehr Mobilität und einen größeren Bewegungsspielraum erreichen werden.

Herzlichst Ihr
TOPRO
TOPRO Produktmanagement

Hinweise vor dem ersten Gebrauch/ bei regelmäßiger Nutzung:

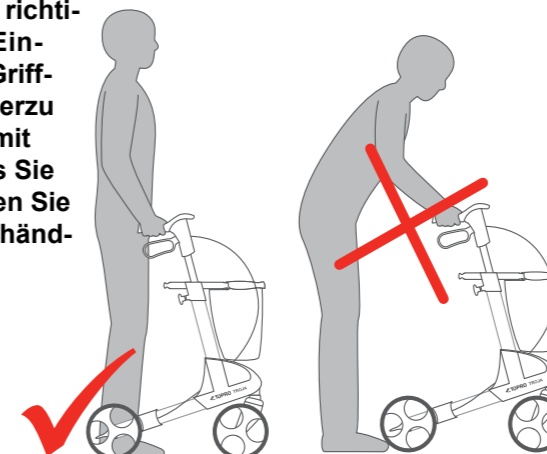
Bitte beachten Sie folgendes:

- Der TOPRO Troja 2G ist für den Innen- und Aussenbereich entwickelt worden. Er soll u.a. Menschen mit Gleichgewichtsproblemen und Einschränkungen beim Gehen unterstützen. Er bietet die Möglichkeit, sich auf dem Sitznetz auszuruhen und in seinem Korb* Dinge bis maximal 5 kg zu transportieren.
- Achten Sie beim Auseinander- und Zusammenfallen des Rollators auf Ihre Finger. Es besteht Klemmgefahr.
- Prüfen Sie vor jeder Anwendung, dass die Bremsen des TOPRO Troja 2G sicher funktionieren, der Rollator durch einen hörbaren <Klick> sicher eingerastet ist und die Handgriffe fest verschraubt sind.
- Betätigen Sie immer beide Parkbremsen, wenn Sie den TOPRO Troja 2G anhalten oder parken.
- Wenn Sie sich auf den TOPRO Troja 2G setzen, stellen Sie bitte sicher, dass beide Parkbremsen aktiviert wurden.
- Beim Schieben des TOPRO Troja 2G sollte die Parkbremse nicht aktiviert sein oder die Fahrbremse permanent gezogen werden.
- Das maximale Benutzergewicht des TOPRO Troja 2G beträgt 150 kg (M) / 125 kg (S). Er darf nicht als Transportmittel für schwere Gegenstände oder Personen genutzt werden.
- Zudem ist es für Ihre eigene Sicherheit nicht erlaubt, sich auf dem TOPRO Troja 2G sitzend nach hinten oder seitwärts zu lehnen/beugen.
- Machen Sie Kinder darauf aufmerksam, dass ein TOPRO Troja 2G kein Spielgerät ist.
- Bei extremen Außentemperaturen können sich Teile des TOPRO Troja 2G entsprechend heiß oder kalt anfühlen.
- Achten Sie auch darauf, dass Ihre Hosen/Röcke nicht so weit sind, sodass sich diese am TOPRO Troja 2G verfangen können. Ansonsten besteht Sturzgefahr.

Nach all diesen Hinweisen fragen Sie sich sicherlich, wie Sie sicher und ergonomisch in Ihrem neuen TOPRO Troja 2G laufen können.

Damit der TOPRO Troja 2G eine gute und sichere Hilfe für Sie sein kann, ist es wichtig, dass Sie den Rollator nah am Körper schieben. Nur so können Sie sich bei einem eventuellen Sturz gut auf dem TOPRO Troja 2G abstützen. Ein aufrechter Gang mit dem Blick nach vorne erleichtert Ihnen, die Balance zu halten.

Absolut wichtig für den richtigen Gebrauch ist die Einstellung der richtigen Griffhöhe. Lesen Sie bitte hierzu den Punkt C (Seite 25) mit äußerster Sorgfalt. Falls Sie Probleme haben, wenden Sie sich bitte an Ihren Fachhändler oder Therapeuten.



Garantie und Garantieverlängerung

Bitte registrieren Sie Ihren TOPRO Troja 2G unter www.topro.de oder per Registrierungsformular auf der Rückseite.

Mit der Produktregistrierung werden wir Sie über qualitätsrelevante Maßnahmen und Produktinformationen in den nächsten 5 Jahren, ab Kaufdatum, informieren können.

Durch die Registrierung sind wir in der Lage Ihnen eine verlängerte Herstellergarantie von 5 Jahren zu gewähren. Für den Fall der Nichtregistrierung beträgt die Garantiezeit 2 Jahre.

5 Jahre Garantie*

* bei Produktregistrierung

Ausgenommen von dieser Garantieleistung sind natürlicher Verschleiß und/oder Schäden, die durch unsachgemäßen Gebrauch entstanden sind. Verschleißteile sind insbesondere: Bremsklötze, Bremsseil, Räder, Sitznetz und Handgriffe.

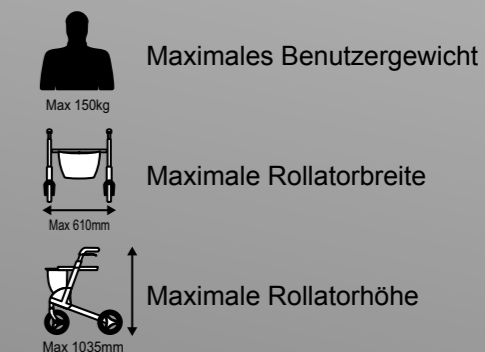
Für Reparaturen innerhalb der Garantiezeit wenden Sie sich bitte an Ihren Fachhändler.

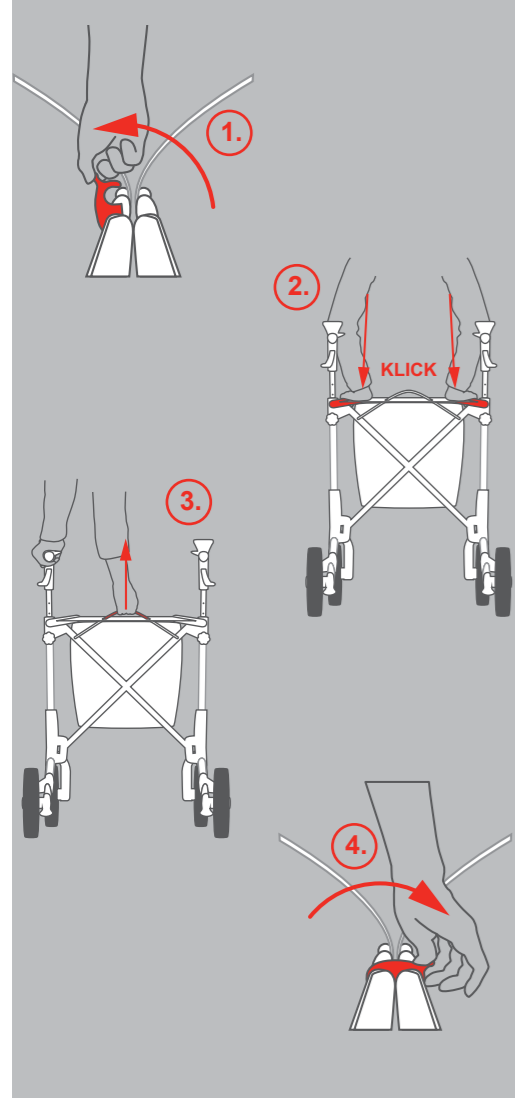
Sicherheit und Komfort

Überall wo Sie diese Symbole finden liegt ein besonderes Augenmerk entweder auf der Sicherheit oder dem Komfort des Produkts.



Symbole am TOPRO Troja 2G





A. Auseinander-/Zusammenfalten: Verstauen und Reisen

Auseinanderfalten:

Um den TOPRO Troja 2G auseinanderfalten zu können, müssen Sie lediglich den Sicherheitsbügel der Tragegriffe (1.) lösen und diese mit etwas Druck so lange nach unten schieben, bis ein hörbarer <Klick> zu vernehmen ist (2.).

Zusammenfalten:

Wenn Sie den TOPRO Troja 2G falten wollen, sei es, weil Sie ihn im Auto mitnehmen wollen oder weil Sie gerade nur wenig Platz haben, um den Rollator abzustellen, ziehen Sie einfach den grauen Entriegelungsgurt auf der Sitzfläche nach oben (3.). Dann die Tragegriffe ein wenig zusammendrücken. Achten Sie bei montiertem Korb* darauf, dass der Stoff des Korbes* nicht zu weit zwischen den Tragegriffen herausragt und den Sicherheitsbügel blockiert.

Zu guter Letzt noch den Sicherheitsbügel am Tragegriff fixieren (4.). Jetzt steht Ihr TOPRO Troja 2G klein, aber sicher auf allen vier Rädern. Zur weiteren Verkleinerung können Sie die Schiebegriffe für den Transport versenken (siehe S.25, Punkt C & D) und die Räder abnehmen (siehe S.26, Punkt G).

B. Einkaufsnetz oder Einkaufstasche Transport und Einkauf

Modell Basic: Einkaufsnetz

Modelle Premium und Premium+: Einkaufstasche

Das Einkaufsnetz bzw. die Einkaufstasche sind inklusive. Beide nehmen bis zu 5 kg Ladung auf und sind dank zweier Trageaufnahmen sehr einfach und schnell abnehmbar.

Zur Montage des Korbes* stehen Sie im gebremsten TOPRO Troja 2G (1.). Heben den Korb* vorne leicht an, damit er unter das Sitznetz gelangt (2.), drücken Sie ihn nun seitlich ein wenig zusammen und dann auf die Tragegriffe des TOPRO Troja 2G. Sie hören dabei ein <Klick> (3.). Achten Sie darauf, dass die Bremsseile auch nach der Montage außen am Rahmen entlang laufen.

Um den Korb* abzunehmen, stehen Sie wieder im gebremsten TOPRO Troja 2G, je eine Hand rechts und links vorne an der Aufnahme des Korbes* platziert. Durch leichtes Anheben und Zusammendrücken des Korbes* vorne, kann dieser abgenommen werden. Nutzen Sie dazu bitte unbedingt beide Hände.

Ihre Einkäufe können nun auch nach Abstellen des Rollators bequem mit dem Einkaufsnetz oder der Einkaufstasche weiter transportiert werden. Die Einkaufstasche unterstützt Sie dabei mit einem Schultergurt. Bei Nutzung der Einkaufstasche am Rollator stellen Sie bitte sicher, dass der Schultergurt sicher verstaut ist, um ein mögliches Einklemmen in die Vorderreifen zu vermeiden.

Einkaufsnetz und Einkaufstasche können bei 40° von Hand gewaschen werden.

*(Einkaufs-)Korb dient als Synonym für das Einkaufsnetz und die Einkaufstasche.

C. Einstellen der Griffhöhe Ergonomisch gehen und stehen

Wie bereits erwähnt, ist die korrekte Griffhöhe für Ihre Körperhaltung und Sicherheit sehr wichtig. Die korrekte Griffhöhe finden Sie, indem Sie sich in den TOPRO Troja 2G stellen, die Arme locker hängen lassen, dabei den Ellenbogen ein wenig beugen und Ihre Handfläche so gut es geht nach oben ziehen. Die Höhe der Daumenballen entspricht nun der Höhe der Schiebegriffe.

Nur mit einer korrekten Griffhöhe in Kombination mit dem Laufen innerhalb des TOPRO Troja 2G können Sie sich sicher abstützen.

Um die Griffhöhe einzustellen, die Rändelschraube mit wenigen Umdrehungen nach links lösen (1.), die Griffstange auf die gewünschte Höhe herausziehen (2.) bzw. in den Rahmen hineinschieben (2.) und dabei leicht hoch/runter bewegen, bis ein <Klick> zu hören ist, dann die Rändelschraube mit wenigen Umdrehungen nach rechts feststellen (3.).

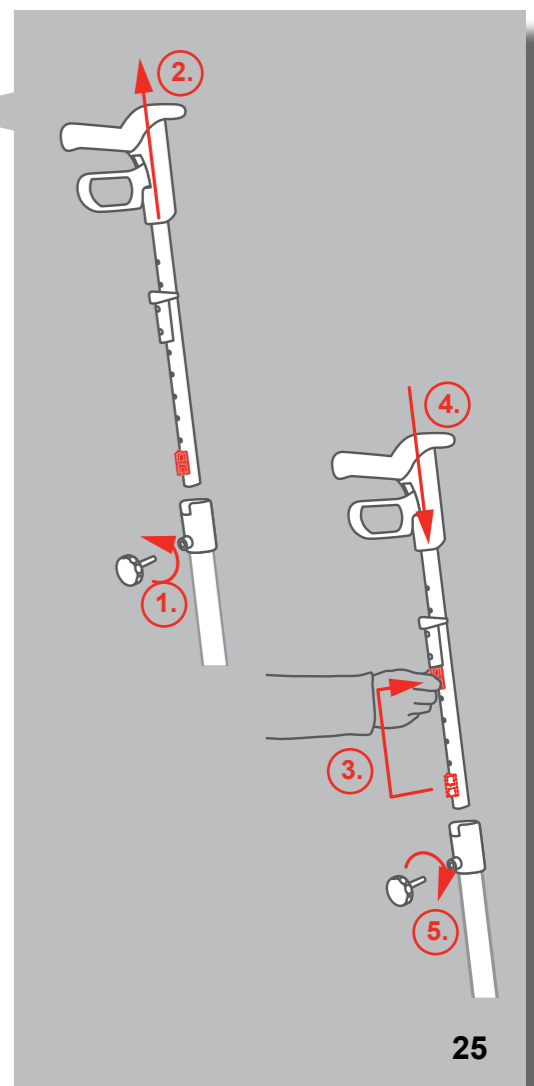
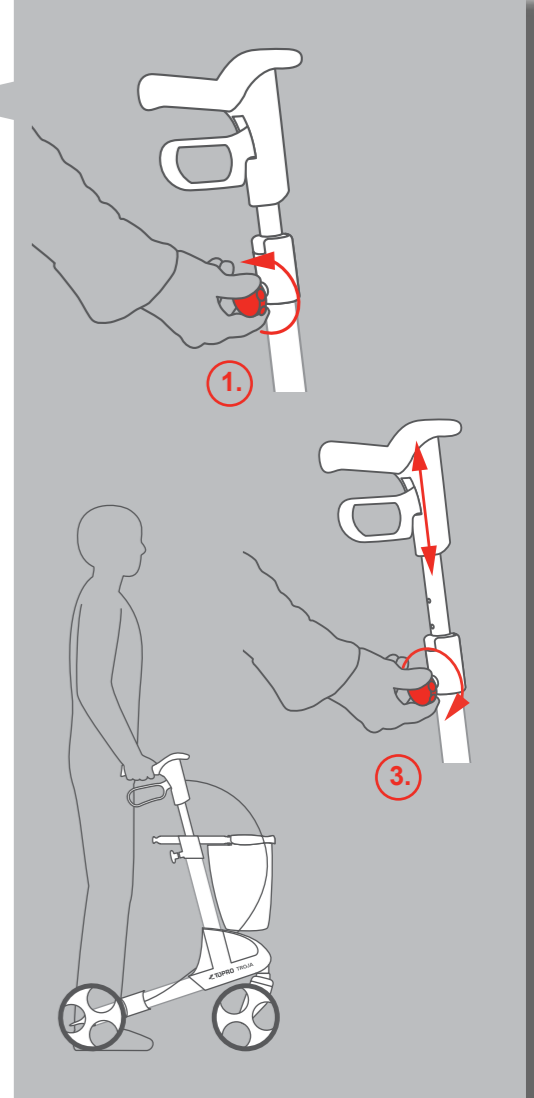
Wichtig ist, beide Handgriffe auf dieselbe Höhe einzustellen, um eine symmetrische Körperhaltung zu erzielen.

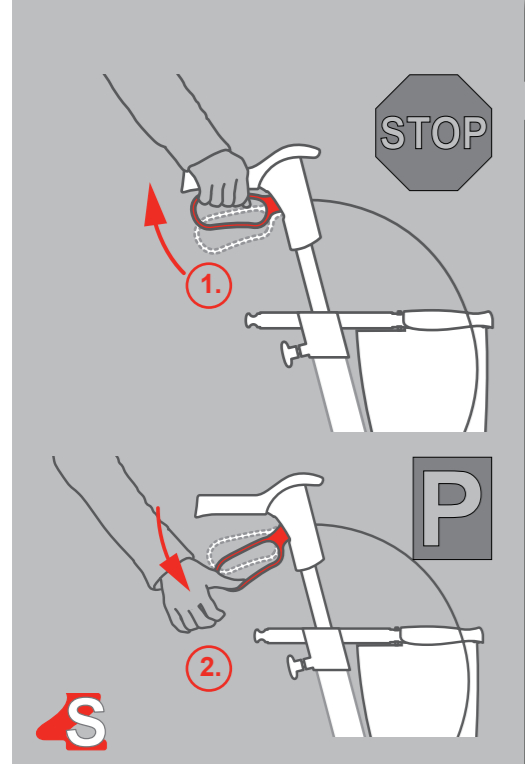
D. Höheneinstellung mit Memoryfunktion Immer die richtige Griffhöhe

Die Memoryfunktion legt Ihre ergonomisch richtige Griffhöhe fest und ermöglicht einfaches Verkleinern Ihres TOPRO Troja 2G beim Transport sowie die Wiederherstellung Ihrer persönlichen Griffhöhe beim Gebrauch.

Zuerst die optimale Griffhöhe (siehe S. 25, Punkt C) einstellen und die Anzahl der sichtbaren Arretierlöcher auf der Griffstange zählen und merken. Nun die Rändelschraube vollständig lösen (1.), den Griff inklusive der Kunststoffführung und Griffstange vollständig aus dem Rahmen ziehen (2.). Den roten Memoryknopf durch eine 1/2 Umdrehung lösen und herausziehen (3.). Zählen Sie zu den bereits gemerkten Arretierlöchern 2 hinzu, um dort den Memoryknopf einzudrehen. Die Griffstange mit der Kunststoffführung und dem Memoryknopf wieder vollständig in den Rahmen einführen (4.). Die Rändelschraube ganz eindrehen (5.).

Zur Einstellung Ihrer Griffhöhe den Handgriff mit wenigen Umdrehungen lösen (1.) und diesen dann maximal herausziehen (2.). Die Schraube festdrehen (5.). Sie haben nun die für Sie korrekte ergonomische Stützhöhe und beim Hoch- und Runterschieben der Handgriffe wird diese zukünftig immer automatisch eingestellt.



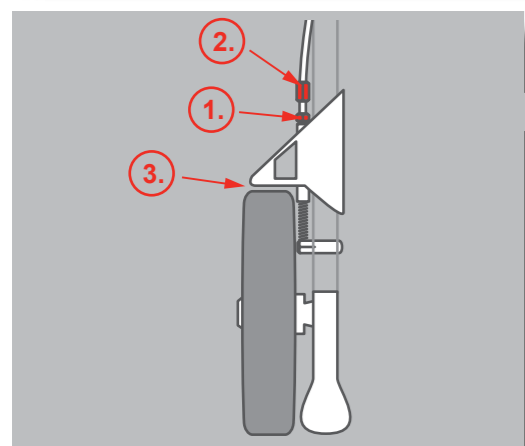


E. Bremsen Stoppen und Parken

Die Handbremse kann auf zwei verschiedene Arten betätigt werden. Als sogenannte Fahrbremse und als sogenannte Parkbremse.

Fahrbremse (1.): Die Fahrbremse wird immer dann genutzt, wenn Sie während des Schiebens den TOPRO Troja 2G abbremsen müssen. Um die Fahrbremse zu aktivieren, müssen Sie nur den Bremsgriff auf beiden Seiten nach oben ziehen. Sofort ist die Bremse aktiv. Beim Loslassen der Bremsgriffe ist Ihr TOPRO Troja 2G wieder fahrbereit. Um Schäden an den Rädern zu vermeiden, achten Sie bitte darauf, dass Sie die Bremse nicht permanent während des Gehens betätigen.

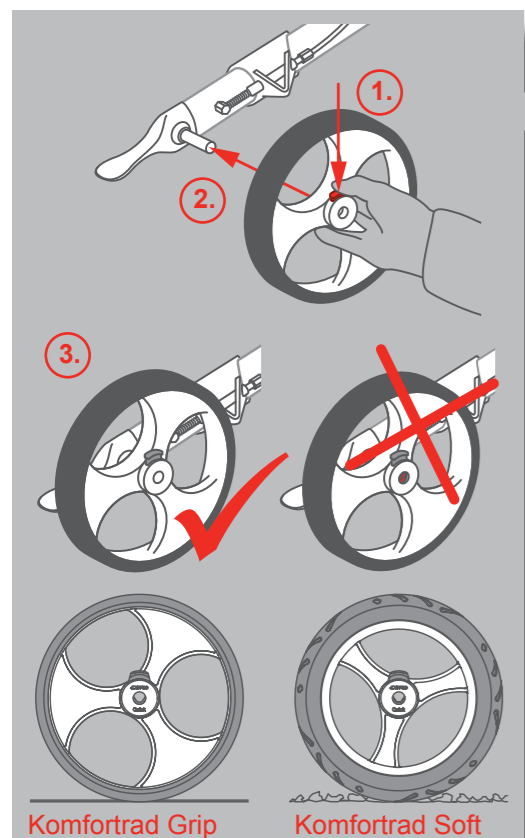
Parkbremse (2.): Die Parkbremse wird genutzt, wenn der TOPRO Troja 2G für längere Zeit „geparkt“ wird. So zum Beispiel, wenn Sie sich ein wenig ausruhen wollen und sich auf den TOPRO Troja 2G setzen. In dieser Situation ist es zwingend notwendig, die Parkbremse zu betätigen! Dazu beide Bremshebel mit den Fingern oder den Daumenballen nach unten drücken. Jetzt ist die Parkbremse aktiv. Um diese wieder zu lösen, beide Bremshebel nach oben ziehen.



F. Einstellung/Kontrolle der Bremsen

Die Kontermutter an den Bremsen lösen (1.). Danach das Bremsseil mit der Justierschraube anpassen (2.). Stellen Sie den Bremsklotz (3.) so nah wie möglich zum Rad ein. Drehen Sie anschließend das Hinterrad, um sicherzustellen, dass der Bremsklotz nicht das Rad berührt.

Achten Sie bitte darauf, dass die Bremsen nicht so straff eingestellt sind, dass sie auf die Radoberfläche drücken. Die Bremsklötze und -federn sollten in regelmäßigen Abständen gereinigt werden, um sicher zu stellen, dass sie optimal funktionieren.



G. Auswechselbare Räder „TOPRO Quick“ Passende Bereifung zum Untergrund

Wollen Sie die Räder an Ihrem TOPRO Troja 2G für den Transport abnehmen oder auswechseln, gehen Sie wie folgt vor:

Abnehmen: Die Bremsbügel sind gelöst. Drücken Sie den grauen Knopf (1.), halten Sie ihn gedrückt und ziehen das Rad von der Achse.

Montieren: Die Bremsbügel sind gelöst. Den grauen Knopf am Rad drücken, gedrückt halten (1.), und das Rad auf die jeweilige Steckachse aufschieben (2.). Knopf loslassen und das Rad rastet ein. Alle Räder sind sicher eingerastet, wenn die Steckachse in der Radmitte vollständig sichtbar und keine graue Kunststoffmarkierung mehr erkennbar ist (3.). Der graue Knopf ist nun seitlich der Steckachse ausgefahren. Durch leichtes Wackeln am montierten Rad stellen Sie sicher, dass das Rad fest auf der Achse sitzt.

Nach der Radmontage überprüfen Sie bitte die Bremse und stellen Sie diese wenn notwendig entsprechend ein (siehe S.26, Punkt F).

Wählen Sie die passenden Räder für Ihre Umgebung aus:

Komfortrad Grip (Model Basic): Wendig und fest für glatte Bodenbeläge und ebene Wege (TPE-Material).

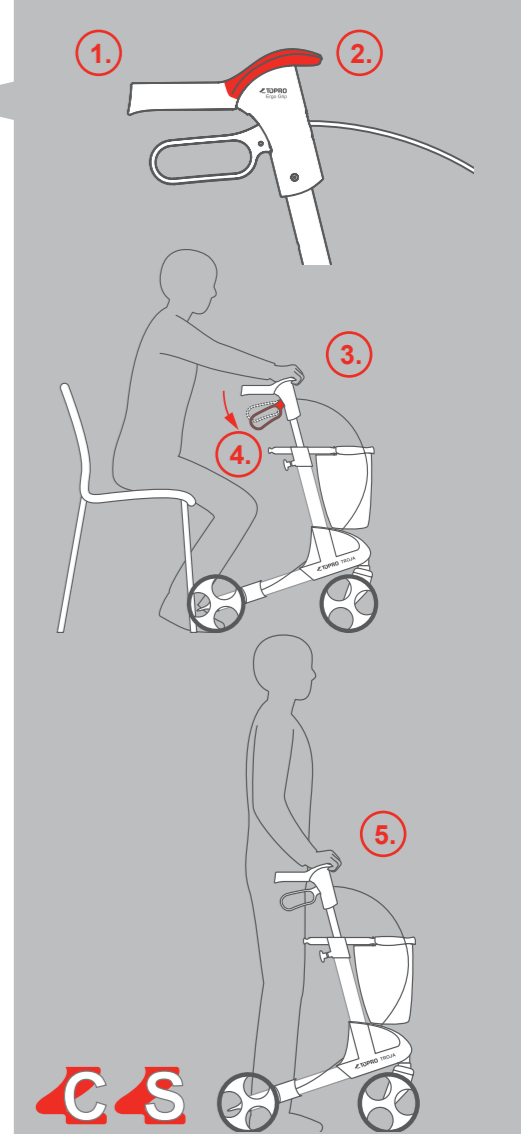
Komfortrad Soft (Model Premium & Premium+): Komfortabel, sicher und angenehm auf unbefestigten Wegen und Kopfsteinpflaster (siehe S.30), optional erhältlich (PUR-Material).

H. TOPRO Ergo Grip Komfortables Aufstehen und Stützen

Der TOPRO Ergo Grip bietet neue ergonomische Greif- und Stützflächen. Er kombiniert die klassische Handgriffposition (1.) des TOPRO Troja mit einem Greifknäuf (2.) im vorderen Bereich. Der Ergogrip ermöglicht besseres Aufrichten z.B. aus einem Stuhl oder Sessel (3.) (bitte betätigen Sie dabei immer die Parkbremse (4.)) und unterstützt aufrechtes Stehen im Rollator. (5.).

Durch Umgreifen können Sie Ihre Stützposition Ihrem jeweilig gewünschten Stehkomfort anpassen.

Der Rollator sollte immer nur in der klassischen Griffposition mit direktem Kontakt zu den Bremsen geschoben werden.

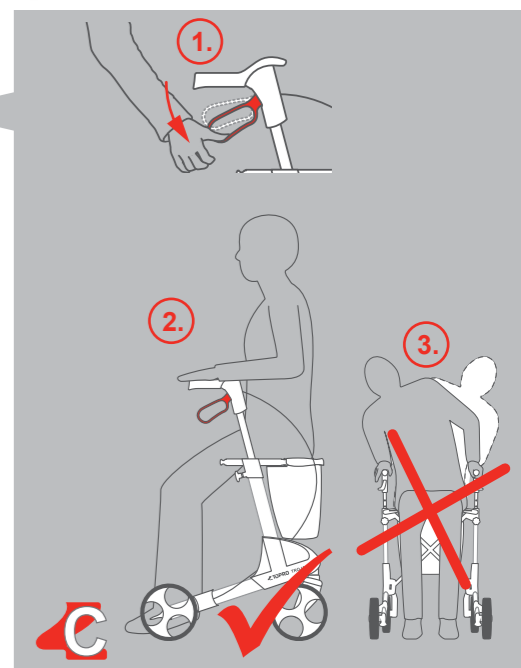


I. Sitznetz Sitzen und Ausruhen

Wenn Sie sich ein wenig ausruhen wollen, können Sie sich bequem auf das Sitznetz des TOPRO Troja 2G setzen. Dazu unbedingt vorher beide Parkbremsen betätigen (1.), damit der Rollator sicher steht! Setzen Sie sich immer mit dem Rücken zum Einkaufskorb* (2.)!

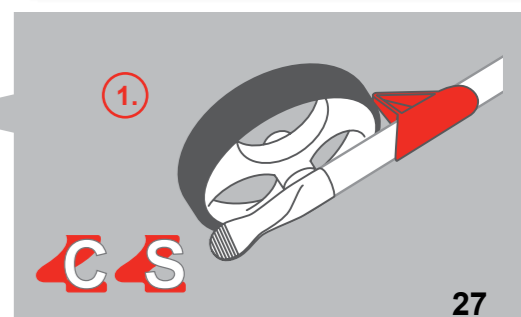
Zudem ist es für Ihre eigene Sicherheit nicht erlaubt, sich auf dem TOPRO Troja 2G sitzend nach hinten oder seitwärts zu lehnen/ beugen (3.).

Für mehr Komfort beim Sitzen ist ein Rückengurt als Zubehör erhältlich (siehe S. 30).



J. Kantenabweiser Sicherheit beim Gehen

Die Kantenabweiser (1.) am Hinterrad verhindern ein Hängenbleiben an vorstehenden Kanten, Türrahmen und ähnlichem. Sie sind so konzipiert, dass Sie sicher an den Hindernissen vorbei manövriert werden.



K. Ankipphilfe

Überwinden von Hindernissen

Die breite Ankipphilfe (1.) hilft Ihnen, Schwellen, Bürgersteige und andere kleinere Hindernisse sicher zu überwinden. Dazu direkt vor das Hindernis fahren, aus dem sicheren Stand einen Fuß auf der Ankipphilfe platzieren und den Fuß auf die Ankipphilfe drücken (2.). Hierdurch wird Ihr TOPRO Troja 2G vorne angehoben und kann dann sicher auf/über das Hindernis gefahren werden.

L. Tragegriff

Transport und Lagerung

Wollen Sie Ihren TOPRO Troja 2G im zusammengefalteten und mit dem Sicherheitsbügel fixierten Zustand heben, ziehen oder tragen, dann ist dieser Griff ergonomisch perfekt ausbalanciert (1.).

Dies ist der einzige Griff, an dem der TOPRO Troja 2G gehoben werden darf!

Als Zusatznutzen ist an dem Griff der Einkaufskorb* fixiert.

M. LED- Alarm

Zusätzliche passive Strassenverkehrssicherheit

Standard am Modell Premium+, optional für Basic und Premium.

Vor dem ersten Gebrauch: Öffnen Sie mit Hilfe einer Münze oder ähnlichem die transparente Abdeckung (1.). Entfernen Sie den kleinen Plastikstreifen, um die Batterie in Betrieb nehmen zu können. Beim Wiederanbringen führen Sie den unteren Teil der Abdeckung zuerst ein. Für den Batteriewechsel öffnen Sie die Abdeckung wie oben beschrieben.

Der LED Alarm hat einen integrierten Bewegungs- und Lichtsensor, der automatisch bei Dunkelheit oder dämmerigem Licht angeht. Um die Funktion zu aktivieren muss der schwarze Knopf einmalig gedrückt werden (2.). Ein rot leuchtendes Lämpchen weist auf die Aktivierung der Sensoren hin.

Mit dem Anschalten des LED Alarms bleiben die LED Lichter, unabhängig der Lichteinstrahlung, für weitere zwei Minuten an. Auch beim Anhalten leuchtet das LED Licht weiter, um eine fortlaufende Sichtbarkeit zu gewährleisten, z.B. während der Wartezeit an einer roten Ampel.

Der LED Alarm hat darüber hinaus noch eine weitere Sicherheitseinrichtung. Falls der Rollator nach rechts oder links umkippt, blinken die LED Lichter und ein akustisches Warnsignal ertönt. Die nähere Umgebung wird somit auf die Situation aufmerksam und kann entsprechend handeln. Steht Ihr 2G wieder auf allen vier Reifen geht der Alarm automatisch aus. Hilfreiches Zubehör befindet sich auf Seite 30

Technische Daten

TOPRO Troja 2G

Größe	M (medium)	S (small)
Empfohlene Körpergröße	150-200 cm	135-170 cm
Max. Benutzergewicht	150 kg	125 kg
Höhe der Stützpunkte	78 - 100 cm	67 - 86 cm
Größte Länge	65 cm	65 cm
Größte Breite	61 cm	61 cm
Abstand zwischen den Stützpunkten	47 cm	47 cm
Sitzhöhe	62 cm	54 cm
Wendekreis	84 cm	84 cm
Durchmesser Vorder-/Hinterrad	20 cm	20 cm
Breite Vorder-/Hinterrad	36 mm	36 mm
Ergo Grip (Handgriffe)	vielfältige Greifposition	
Abstand Fahrbremse	65 mm	65 mm
Transportmaß	l 65 x b 24 x h 81,5 cm	l 65 x b 24 x h 74 cm
Transportmaß (ohne Räder und Korb*)	l 60 x b 24 x h 76 cm	l 60 x b 24 x h 72 cm
Transportgewicht (ohne Räder und Korb*)	6 kg	5,6 kg
Gewicht mit Rädern und Korb*	7,7 kg	7,3 kg

Inspektion /Wartung /Wiedereinsatz:

Es wird empfohlen in regelmäßigen Abständen eine Inspektion und Wartung des Rollators und der folgenden Teile am Rollator vorzunehmen:

- Rohre, Rahmen und Schrauben
- Handgriffe und Handgriffrohre
- Bremsen und Bremsgriffe inklusive Bremsblöcke und Bremsfedern
- Räder, Sitz und Zubehör

Beim Wiedereinsatz sind die hier genannten Teile am Rollator ebenfalls zu kontrollieren und gegebenenfalls auszutauschen bzw. einzustellen. Beachten Sie hierzu bitte auch die Anweisungen in dieser Bedienungsanleitung zum Thema Wartung der Bremsen sowie Reinigung und Desinfektion.

Aufbewahrung:

Sie können Ihren TOPRO Troja 2G in Ihrer Wohnung stehend abstellen. Obwohl der TOPRO Troja 2G rostresistent ist, wäre es sinnvoll, bei Lagerung im Freien einen wettergeschützten Platz oder eine Überdachung zu suchen, um Aufheizung oder Unterkühlung zu vermeiden.

Reinigung:

Ist Ihr TOPRO Troja 2G nach einem Ausflug verschmutzt, können Sie ihn mit allen handelsüblichen Reinigungsmitteln abspülen und -spritzen. Eine professionelle Desinfektion, wie es durchaus in Pflegeeinrichtungen notwendig ist, sollte nur durch autorisiertes Fachpersonal vorgenommen werden. Der TOPRO Troja 2G kann mit einem Desinfektionsmittel, das 70-80% Ethanol enthält, abgewischt werden. Unsachgemäße Handhabung und daraus resultierende Schäden und Verletzungen sind nicht vom Hersteller zu verantworten.

Material:

Der Rollator besteht aus kunststoffbelegten Aluminiumrohren, Kunststoffverbindungen sowie aus Kunststoff und Polyester. Die meisten Teile können recycelt werden.

TOPRO Zubehör

Im engen Kontakt mit unseren zufriedenen TOPRO Kunden haben wir ein breites Zubehörsortiment entwickelt. Funktion, Design und Qualität passen 100% zu Ihrem TOPRO Produkt und bieten Ihnen zusätzliche, sinnvolle Lösungen für Ihren Alltag. Eine Auswahl finden Sie am Ende dieser Bedienungsanleitung, unter www.topro.de und natürlich bei Ihrem Fachhändler.



Set abnehmbare Komforträder Soft weiche Profilbereifung aus PUR-Material

Artikel-Nr. 814610



Stockhalter links oder rechts montierbar

Artikel-Nr. 814025

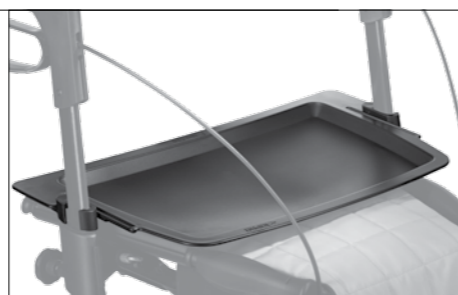


Rückengurt ERGO Back gepolstert und in Höhe, Tiefe und Winkel mit einem Dreh anpassbar

Artikel-Nr. 814607

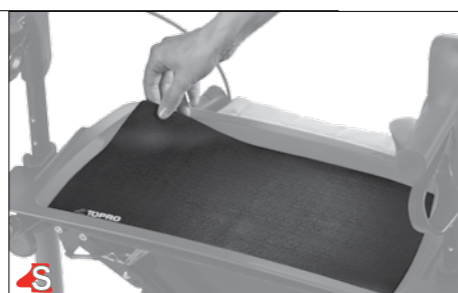
Tablett rastet sicher ein, ist leicht abzunehmen und zu reinigen

Artikel-Nr. 814728



Antirutsch-Matte

Artikel-Nr. 814059



Getränkhalter damit der Durst jederzeit gelöscht werden kann (ohne Flasche)

Artikel-Nr. 814043



Spikes für Schuhe für sicheren Halt auf Schnee und Eis
Größe M (ca. 36-40)
Größe L (ca. 41-46)

Artikel-Nr. 814029 (Größe M)
Artikel-Nr. 814035 (Größe L)



Namensschild um Verwechslungen Ihres TOPRO Troja 2G auszuschließen

Artikel-Nr. 814024



Rollatorschloss auch andere hätten Ihren TOPRO Troja 2G gerne

Artikel-Nr. 814023



LED-Licht

Gesehen werden. Mit integriertem Bewegungs- und Dämmerungssensor sowie einem Alarm, der ertönt, wenn der Rollator zu Seite fällt.

Artikel-Nr. 814609



Besteckungen für Einkaufskorb* z.B. Namen oder Blumenranken zur besseren Wiedererkennung

Auf Anfrage



Zusatz-Tasche

nah am Körper, ideal für Ihre Wertsachen wie Geldbeutel und Schlüssel

Artikel-Nr. 814046



Einhand-Simultanbremse links oder rechts zur Einhandbedienung

Artikel-Nr. 814026



Führunggriff für Begleitperson

Artikel-Nr. 814014



Netz für Sauerstoffflasche für 2-Liter-Flaschen geeignet

Artikel-Nr. 814009



Rollator-Handschuh und Sitzpolster-Set Mein Stil Sicherheit mit 3M Reflektormaterial

Auf Anfrage



Lampe gibt Sicherheit auch in der Dunkelheit


Artikel-Nr. 814608



Transporttasche für die Reise in Flugzeug, Bus und Bahn

Artikel-Nr. 814042

Apprendre votre TOPRO Troja 2G

- 1. La poignée ergonomique „TOPRO ERGO Grip“:**
Ceci vous aidera avec se lever, grande surface pour les mains, doux et confortable surface pour beaucoup le soutien, fait de PU-matériau désinfectable, l'attachement intégré pour le soutien pour le dos.
- 2. Frein à main:**
Confortable, assuré et facile à utiliser.
- 3. Cloche:**
Facile à utiliser sans déplacer vos mains des poignées.
- 4. L'ajustement de hauteur avec la fonction de mémoire:**
Ajustement simple et assuré de hauteur de poignée correcte pour l'ergonomie optimale quand vous marchez.
- 5. La place assise:**
Aussi confortable que votre chaise de jardin.
Poids d'utilisateur: Max. 150 kilos (M) / 125 kilos (S).
- 6. Un gris verrouillage à cordon est intégré dans la place assise:**
Simplement soulever le cordon pour plier votre déambulateur facilement.
- 7. Le cadre à côté:**
L'adaptateur est intégré pour les divers accessoires facultatifs.
- 8. Moyen pour les seuils:**
Plus facile à naviguer de petits obstacles comme les seuils ou les pavés.
- 9. Câble de frein**
- 10. Monture-fermoir:**
Fermer votre déambulateur dans sa position pliée et facilement pour le transport.
- 11. La poignée:**
Le point d'attachement pour le panier détachable et le seul lieu recommandé pour porter votre déambulateur.
- 12. Panier détachable:**
Pour tous transport simple de vos petits articles etc, le poids maximum maximum de 5 kg.
- 13. Les réflecteurs:**
3M Scotchlite (b) et les éléments réfléchissants intégrés (a) sont placés sur des côtés de votre déambulateur pour la visibilité dans l'obscurité. 
- 14. L'autocollant du produit:**
Contient des informations importantes comme le nom du fabricant, le numéro de série, le chargement maximum, les mesures etc. (Voir aussi page 33).
- 15. Les roues détachables et remplaçables, „TOPRO Quick“**
- 16. La protection des côtes:**
Empêche la roue d'être dans une impasse sur les seuils, les chaises etc.

Félicitations pour votre achat du TOPRO Troja 2G.

Vous avez choisi un produit de qualité supérieure pour augmenter votre mobilité dans la vie quotidienne. TOPRO a développé et fabriqué ce déambulateur en Norvège, fondé sur les résultats de recherche actuels, les plus hautes normes de qualité et de sécurité. Mais aussi les demandes des clients et la fonctionnalité.

Le modèle 'TOPRO Troja 2002' est été nommé le gagnant du test de produit concernant des déambulateurs. Les résultats ont été présentés dans le bulletin de Stiftung Warentest (union de consommateurs allemande) en septembre 2005. Le TOPRO Troja a été donné la note de 2,1 sur la base des plusieurs aspects de qualité et la fonctionnalité. Depuis cette décoration, TOPRO aspire à développer un déambulateur plus haut-gamme.

La production des déambulateurs à TOPRO est certifiée selon les normes de qualité dans ISO 9001 et les normes écologiques d'ISO 14001.



Le TOPRO Troja 2G a été développé au 93/42/EEC conformément du matériel médical.

Informez votre fournisseur si vous trouvez votre produit mutilé sur livraison. Vous pouvez enregistrer votre déambulateur sur www.topro.co.uk pour recevoir des informations et des nouvelles de votre produit de TOPRO.

Nous espérons que votre TOPRO Troja 2G améliorera votre vie quotidienne, enlargir votre mobilité et la liberté personnelle.

Cordialement,

TOPRO

Avant d'utiliser votre TOPRO Troja 2G

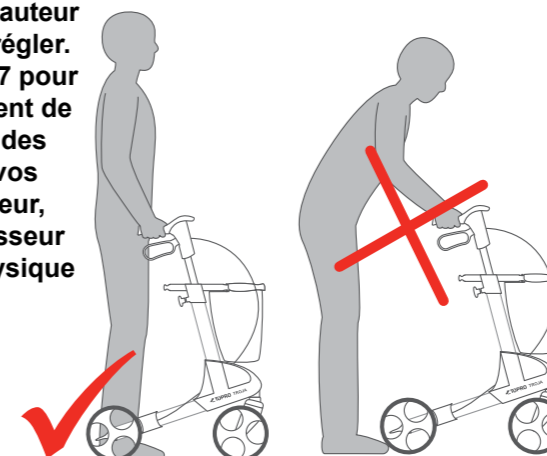
faites attention s'il vous plaît:

- TOPRO Troja 2G a été développé pour l'utilisation à l'intérieur et à l'extérieur. Le produit est créé pour offrir le soutien et la sécurité pour les gens avec trouble de l'équilibre et de la marche.
- Faites attention vos doigts ne sont pas dans une impasse quand vous pliez ou dépliez votre déambulateur.
- Avant chaque usage, vérifiez que vos freins fonctionnent correctement. Vérifiez que votre déambulateur est dans sa position dépliée (vous devriez entendre un « clic ») et les poignées ont été fixées.
- Utilisez toujours les deux poignées de frein en même temps. Ceci s'applique au frein de conduite et le frein de parc.
- Avant d'asseoir sur la place assise, assurez-vous que le frein de parc a été appliqué de côté et d'autre.
- Ne pas pousser le TOPRO Troja 2G quand les freins de parc sont appliqués ou pendant les freins de conduite sont continuellement appliqués.
- TOPRO Troja 2G a un poids d'utilisateur maximum de 150 kilos (M) / 125 kilos (S). Ne pas utiliser le déambulateur pour le transport d'articles ou de personnes lourdes.
- Pour votre propre sécurité: Ne pas courber en arrière ou sur les côtés quand vous vous asseyez sur la place assise.
- Rappeler les enfants que le déambulateur de 2G de Troja de TOPRO n'est pas un jouet.
- Si le déambulateur est exposé aux températures extrêmes, quelques parties peuvent se sentir très froides ou très chaudes.
- Les vêtements très longs ou larges pourraient être pris dans les roues du déambulateur et causer l'utilisateur pour tomber. Il ne faut pas porter tels vêtements quand vous utilisez le déambulateur.

Après avoir lu les notes au-dessus vous pouvez se demander comment utiliser votre nouveau TOPRO Troja 2G dans une façon sûre, ergonomique et confortable.

Pour garantir que le TOPRO Troja 2G est une bonne et assurée aide pour vous, c'est important que vous gardiez le déambulateur près de votre corps. C'est la meilleure façon pour garantir un bon soutien quand vous marchez ou se lever si vous devriez avoir le malheur de tomber. Une bonne attitude contribue à garder votre équilibre.

C'est important que la hauteur de poignées soit bien réglée. Lisez point D à la page 7 pour apprendre de l'ajustement de poignées. Si vous avez des problèmes avec régler vos poignées de déambulateur, renseignez votre fournisseur ou votre thérapeute physique s'il vous plaît.



Garantie et confort

Voudriez-vous enregistrer votre TOPRO Troja 2G par www.topro.co.uk ou par le formulaire que vous pouvez trouver au derrière.

Quand vous avez enregistré votre produit, vous recevrez les informations de produit pour le prochain 5 ans. Nous pourrions vous offrir aussi une extension de garantie qui sera valide pour une période de 5 ans. La garantie est 2 ans pour les produits qui ne sont pas enregistrés.

5 Ans

Garantie*

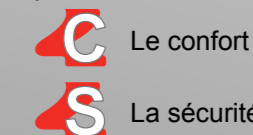
* bei Produktregistrierung

Les conditions de garantie sont celles publiées par notre société ou par notre importateur. La garantie ne joue pas lorsque les défauts sont provoqués par une mauvaise manipulation et/ou

par usure (= plaquettes de freins, poignées de freins, les roues, siège et panier à provisions). En cas de recours en garantie, veuillez-vous adresser à votre revendeur.

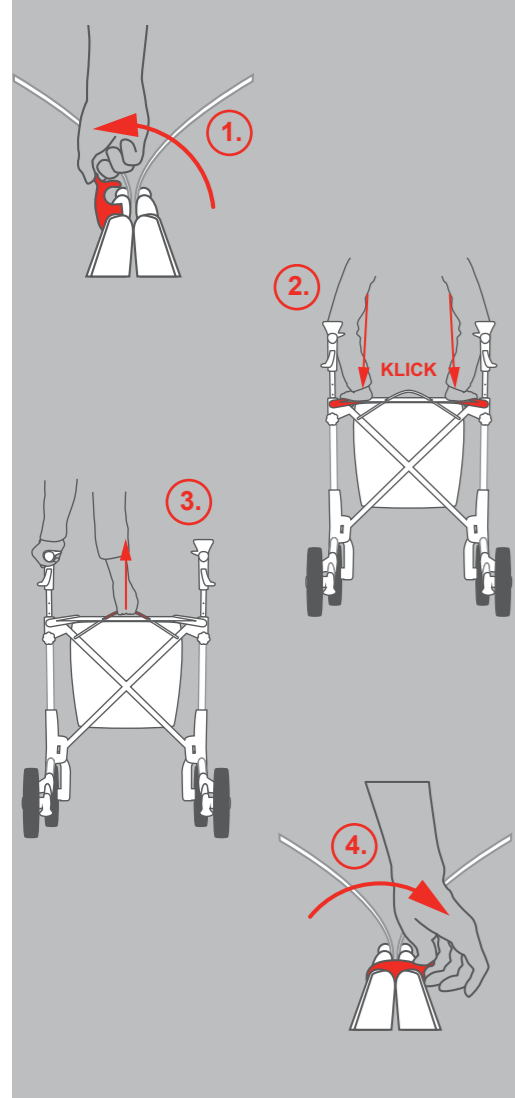
La sécurité et le confort

Quand vous trouvez les symboles au-dessus, il y a une notification spéciale quant à la sécurité ou le confort du produit.



Les symboles utilisés sur le TOPRO Troja 2G





A. Plier et déplier

Ranger et voyager

Dépliant:

Pour déplier le TOPRO Troja 2G, relâcher le montage-fermoir du poignées (1.) et pousser en bas jusqu'à ce que vous pouvez entendre un clic (2.).

Plier:

Quand vous voulez plier votre TOPRO Troja 2G, simplement tirer le verrouillage à cordon dans la place assise (3.). Pousser les poignées et fermer avec le montage-fermoir (4.). Faites attention que le tissu du panier ne dépasse pas trop entre les poignées. Cela peut bloquer le montage-fermoir.

Maintenant votre TOPRO Troja 2G est plié, se tenant toujours sur tous quatre roues. C'est prêt pour le transport ou pour ranger. Pour réduire sa taille même plus, c'est possible d'abaisser les poignées (voyez point C & D à la page 35) et enlever les roues (voyez point G à la page 36).

B. Panier

Transport et faire les courses

Le panier fait partie de l'équipement standard de votre TOPRO Troja 2G. Il peut porter de 5 kilos et est facile à monter ou enlever.

Pour monter le panier, il faut se tenir entre les poignées de votre déambulateur et appliquer le frein de parc (1). Soulever le panier en avant pour le glisser au-dessous de la place assise (2.), et sur le devant et les poignées. Quand il est correctement placé, vous entendrez un clic. (3.). Faites attention que le câble de frein est toujours fixé autour du frame.

Pour enlever le panier, il faut se tenir entre les poignées de votre déambulateur et appliquer le frein de parc. Placer vos mains en avant du panier. Elever le panier quand vous le appuyez légèrement ensemble. Ceci le relâchera. Utilisez toujours les deux mains quand vous exécutez cette opération.

Le panier est équipé avec une bandoulière pour porter le panier directement dans votre maison. Faites attention que la bandoulière est rangée quand le panier est placé sur le déambulateur, pour éviter que le bandoulière peut être dans une impasse dans les roues avant.

C. Positionner la manette pour se promener et se tenir droit d'une manière ergonomique correcte

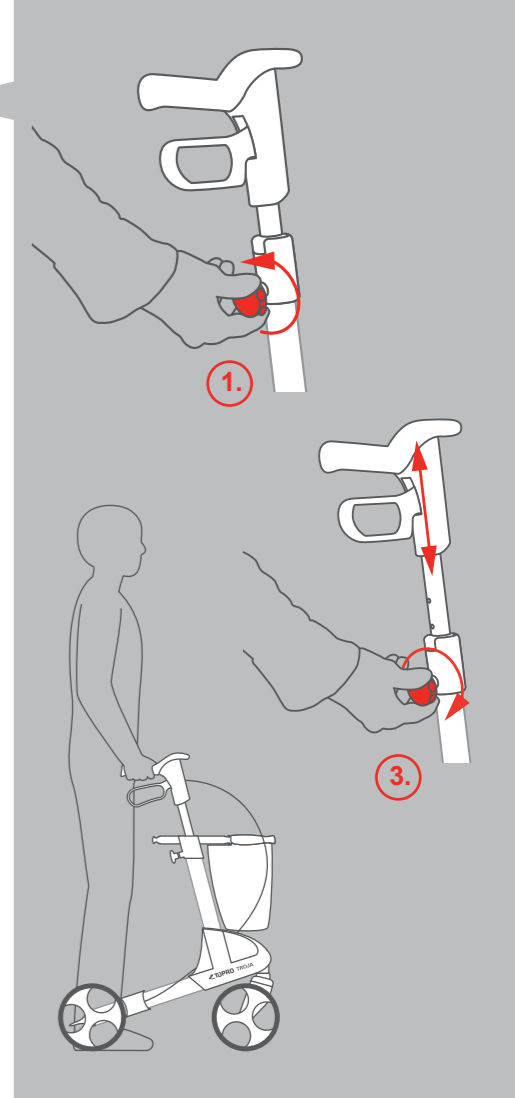
Comme déjà mentionné, l'importance d'une position correcte des manettes pour votre sécurité et votre bien-être est crucial.

Pour déterminer la position correcte des manettes, placez-vous même entre les manettes du TOPRO Troja 2G, laissez les bras tomber avec les coudes pliés légèrement et les mains en direction des manettes. Les poignets indiquent la position correcte des manettes.

Votre TOPRO Troja 2G vous soutiendra sûrement si les manettes sont bien réglées si vous vous promenez et vous tenez droit si prêt comme indiqué.

Pour régler les manettes, tournez les manivelles quelque fois à gauche (1.), mettez les barres à l'hauteur déterminée (2.) et bougez les bars en haut et en bas prudemment jusqu'à ce que vous attendez un clic, ensuite vous serrez les manivelles à nouveau (3.)

Pour obtenir une pose et une symétrie correcte c'est important de mettre les manettes au même niveau.



D. Régler les manettes permanente avec la fonction de mémoire

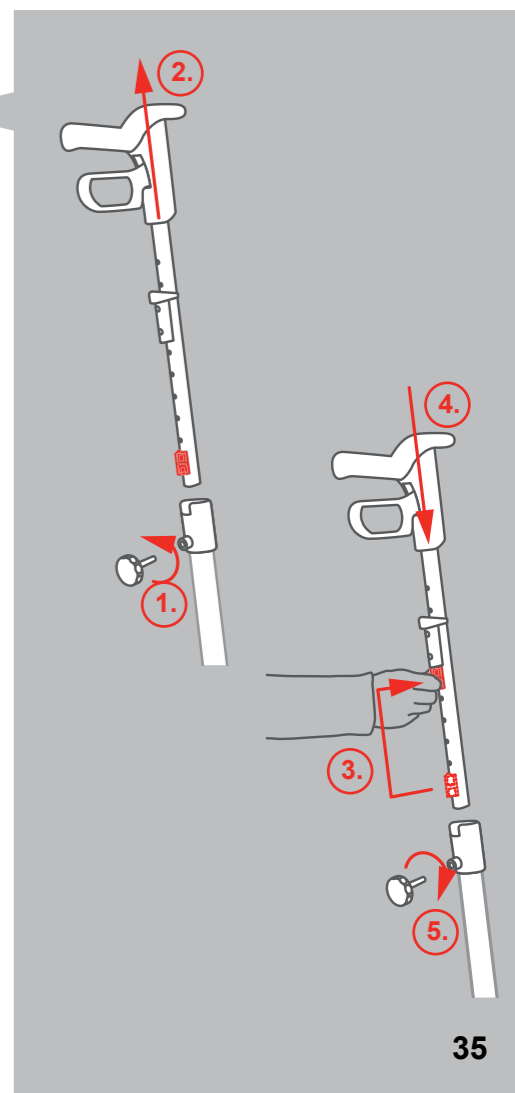
La possibilité existe de mettre les manettes d'une hauteur fixe pour que vous êtes capable de le mettre à nouveau à l'hauteur correcte. Ce qui est utile après vous avez transporté ou entreposé le déambulateur.

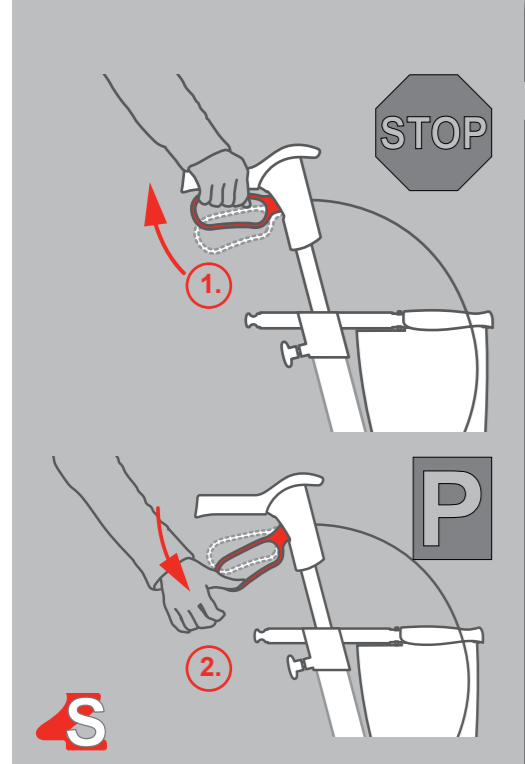
Déterminer l'hauteur des manettes (voir C. Positionner la manette pour se promener et se tenir droit d'une manière ergonomique correcte). Comptez les trous visuels à l'arrière des barres.

Enlevez les manivelles (1.). Mettez les barres au-dessus du châssis (2.). La pièce de mémoire rouge apparaît. Séparez la pièce en tournant un demi-tour et tirez la pièce au-dessus de la barre (3.). Comptez les trous jusqu'au niveau du trou déterminé comme fait en C., mettez la pièce rouge dans le trou déterminé. Après mettez les barres dans le châssis (4.) et serrez les manivelles (5.).

Déterminez l'hauteur en tournant les manivelles quelque fois à gauche (1.), tirez les barres à l'hauteur maximum (2.). Serrez les manivelles. Maintenant vos manettes sont positionnées à l'hauteur ergonomique.

A partir de ce moment les manettes sont positionnées fixes si vous avez changé les barres par raison de transport ou stockage.





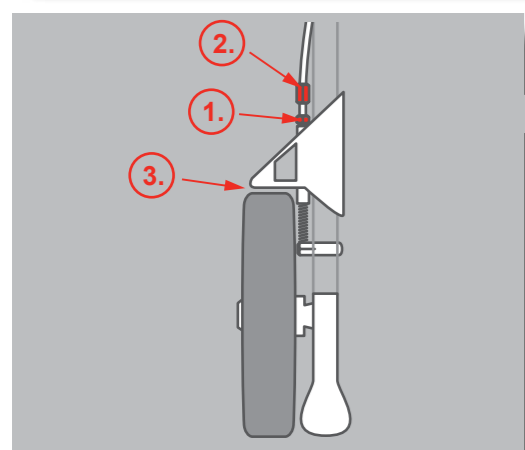
E. Les freins

Arrêter et garer

La poignée de frein peut être utilisée dans deux façons différentes – aussi un frein de conduite ou qu'un frein de parc.

Frein de conduite (1.): Le frein de conduite est utilisé pour réduire votre vitesse quand poussez le TOPRO Troja 2G. Pour appliquer le frein de conduite, simplement tirer les poignées de frein en haut. Les freins sont instantanément appliqués. Relâcher les poignées, et le TOPRO Troja 2G est encore prêt pour l'usage. Pour empêcher les mutilations des roues, les freins ne devraient pas être continuellement appliqués quand vous marchez.

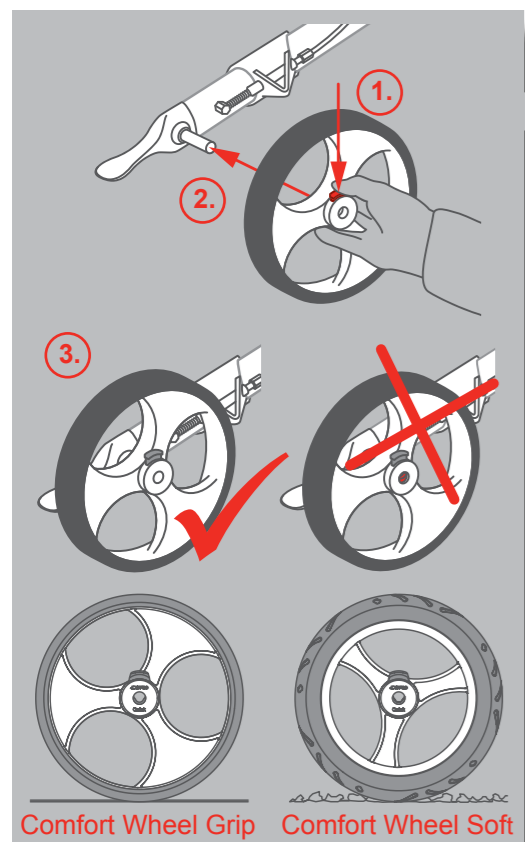
Frein de parc (2.): Le frein de parc est utilisé quand TOPRO Troja 2G est garé pour une période courte ou longue, quand vous voulez reposer et s'asseyez sur la place assise. Faites attention: il faut appliquer le frein de parc dans cette situation! Pour appliquer le frein de parc, appuyer les poignées de frein vers le frame. Pour relâcher, simplement tirer vers le haut.



F. Ajuster/ contrôler et maintenir les freins

Desserrer l'écrou à côté du frein. Réglez les patins de freins (3.) comme proche de laa roue et tournez ceci pour s'assurer que la roue ne touche pas.

Faites attention que les freins ne sont pas ajustés trop tendu. Il ne faut pas presser sur le caoutchouc quand le frein de parc est appliqué. Les blocs de frein et les suspensions devraient être régulièrement nettoyés pour garantir leur opération optimale.



G. Les roues remplaçables „TOPRO Quick“

Les roues pour toutes les surface

Si vous voulez enlever les roues pour le transport ou le remplacement, suivez ces instructions:

Enlever: Desserrer la manette de frein. Appuyer le bouton gris sur le centre (1.), glisser la roue de l'axe et appuyez continuellement le bouton (2.).

Attacher: Desserrer la manette de frein. Appuyez le bouton gris sur le centre de la nouvelle roue. Glisser la roue à l'axe et pousser le bouton. Pousser la vers l'intérieur sur l'axe et relâcher le bouton pour fixer la roue sur l'axe. La roue est attachée quand l'axe est complètement visible sur le centre. Il ne faut pas voir des marques grises. Le bouton gris retournera sur le centre. Balancer doucement le déambulateur du côté pour contrôler que la roue est attachée à l'axe.

Après vous avez attachée la nouvelle roue au déambulateur, faites attention que la manette de frein est rattaché et que les freins fonctionnent bien. Lisez les instructions si nécessaire (page 36, pt. F).

Choisir les roues appropriées pour votre environnement:

Comfort Wheel Grip (model Basic): Maniable, avec une adhérence à la route pour les chemins réguliers (TPE) et le plancher.

Comfort Wheel Soft (model Premium & Premium+): Confortable et assuré sur les chemins irréguliers, les pasvés etc. (page 40) disponible comme un supplément (fait du Polyuréthane).

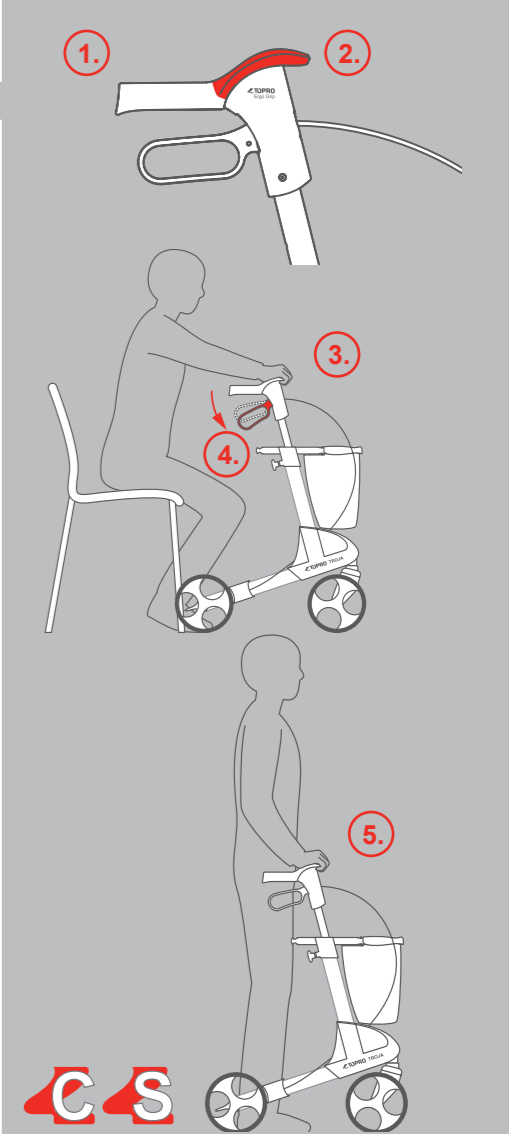
H. TOPRO Ergo Grip

Soutien confortable quand vous vous levez, quand vous êtes debout ou marcher

TOPRO Ergo Grip vous offre la nouvelle poignée ergonomique. Il combine la position originale de poignée des modèles de Troja de TOPRO (1.) avec une poignée de main (2.) au devant de la poignée. Ceci vous donne une meilleure position quand vous voulez se lever d'une chaise ou d'un canapé (3). Faites attention que le frein de parc est appliquée (4.). La nouvelle poignée vous offre aussi le soutien supplémentaire quand vous êtes debout (5.).

Il ya a plusieurs options de soutien quand vous êtes debout, un atout pour confort.

Quand vous poussez le déambulateur, vos mains doivent toujours dans la position de poignée originale (1.) si les freins sont facilement accessibles.



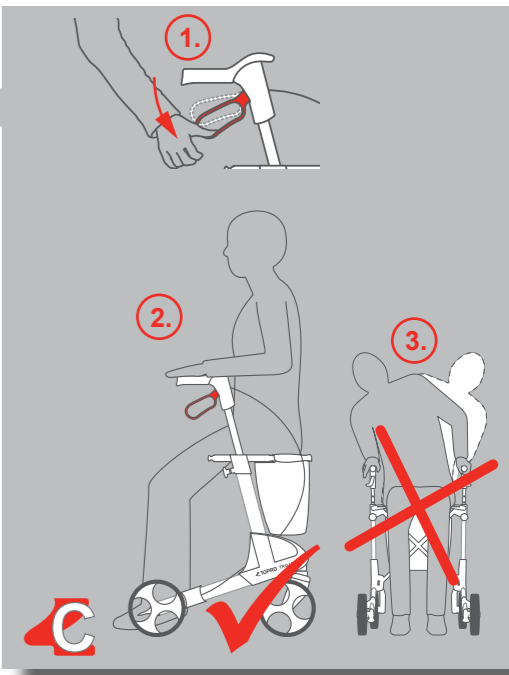
I. La place assise

Être assise et se reposer

Quand vous voulez reposer un peu, vous pouvez vous asseyez confortablement sur la place assise de TOPRO Troja 2G. Faites attention que il faut s'appliquer les freins de parc (1.), pour éviter que le déambulateur peut se déplacer! S'asseoir toujours avec votre dos tourné vers le panier (2.)!

Pour votre propre sécurité, ne pas courber en arrière ou se pencher sur aux côtés quand vous vous asseyez sur le déambulateur (3.).

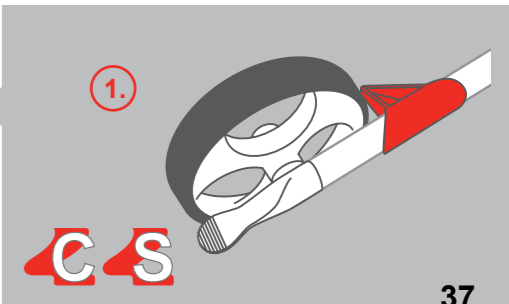
Un soutien pour votre dos est disponible comme un accessoire supplémentaire quand vous vous asseyez sur le déambulateur.



J. La protection des côtes

La sécurité quand vous marchez

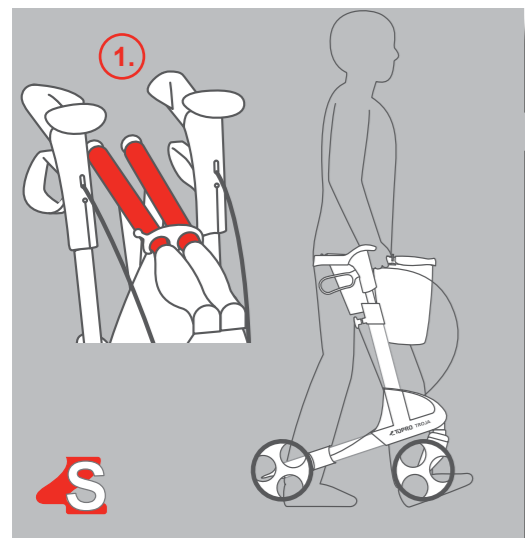
La protection des côtes (1.) empêche que la roue peut d'être dans une impasse sur les seuils, le montant de porte. Il vous permet de manoeuvrer facilement tels obstacles.





K. Moyen pour les seuils Passer les obstacles

Le moyen pour les seuils (1.) vous aide à naviguer des bords du trottoir, les seuils et les autres obstacles mineurs. Simplement placer les roues avant vers l'obstacle, placer un pied sur la manette et pousser en bas. Le TOPRO Troja 2G souleve en haut au devant vous pouvez continuer facilement à travers l'obstacle.

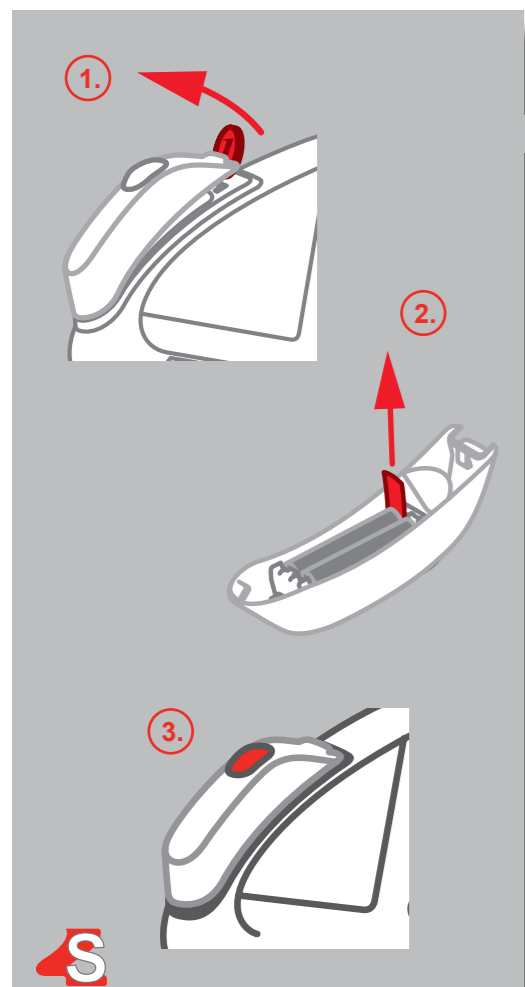


L. Porter le rollator Transport et ranger

Si vous souhaitez porter votre TOPRO Troja 2G, utilisez les poignées (1.).

Ceci est la seule poignée que vous devriez utiliser. Porter le rollator par le câble de frein ou la place assise peut causer le mal au déambulateur ou l'utilisateur !

Les poignées sont aussi destinée pour attacher le panier.



M. LED-lumière Au sécurité dans la rue, a laisser de voir.

Monté sur le devant de la TOPRO Troja 2G dessus des roues avant, le voyant augmenter votre visibilité par rapport aux autres usagers de la route dans l'obscurité. La LED a intégré des capteurs de mouvement et de lumière qui sont activés dans l'obscurité ou une petite peu de la lumière. Pour l'activer, il suffit d'appuyer sur le bouton gris jusqu'à le voyant rouge s'allume. La lumière reste allumée pendant 2 min. après l'arrêt, par exemple si vous devez attendre à un passage clouté, la LED a aussi une extra fonction de sécurité. Quand le rollateur va à gauche ou à droite, la LED commencera faire des appels et donnera une signal d'avertissement. C'est important en cas de secours ou quand vous avez tombez.

Extra accessoires kan U vinden op pagina 40.

Les données techniques

TOPRO Troja 2G

Taille	M (medium)	S (small)
La hauteur recommandée	150-200 cm	135-170 cm
Max. poids d'utilisateur	150 kg	125 kg
La hauteur pour les soutient	78 - 100 cm	67 - 86 cm
Maximum longueur	65 cm	65 cm
Maximum largeur	61 cm	61 cm
La distance entre les points de soutien	47 cm	47 cm
Longueur la place assise	62 cm	54 cm
Circle diamètre	84 cm	84 cm
Diamètre les roues avant /arrière	20 cm	20 cm
Largur les roues avant /arrière	36 mm	36 mm
Ergo Grip (handles)	Plusieurs positions	
La distance le frein conduite	65 mm	65 mm
Transporter dimensions	l 65 x b 24 x h 81,5 cm	l 65 x b 24 x h 74 cm
Transporter dimensions (sans les roues et sans le panier)	l 60 x b 24 x h 76 cm	l 60 x b 24 x h 72 cm
Poids de transport (sans les roues et sans le panier)	6 kg	5,6 kg
Poids avec les roues et le panier	7,7 kg	7,3 kg

Inspection/Entretien/Re-usage:

C'est avisé d'exécuter régulièrement une inspection et entretien générale sur les pièces d'équipement suivante:

- Les barres, le cadre, les manivelles
- Les manettes
- Les freines, les sabot de freins, les manettes de freins
- Les roues, les sièges et les ressorts, l'autre accessoires

Ceci on doit aussi le faire au moment de re-usage. Voyez les instructions détaillées concernant l'entretien des freines et le nettoyage du déambulateur.

Ranger:

Vous pouvez ranger votre TOPRO Troja 2G dans une position verticale dans votre maison. Il peut ranger dehors, mais on conseille une place abritée. Pour empêcher les dommages à votre TOPRO Troja 2G nous conseillons que vous couvriez le déambulateur d'une bâche et loin des températures froides et chaleur.

Le nettoyage:

Si votre TOPRO Troja 2G est devenu sale après l'usage, simplement se laver avec les produits d'entretien.

Nous conseillons que le nettoyage du déambulateur est exécuté par le personnel entraîné qui utilise un liquide qui contient 70-80 % de l'éthanol. Le fabricant n'est pas responsable des dommages ou des blessures qui pourrait arriver par l'usage des produits d'entretien qui ont exécuté par le personnel non autorisé.

Materials:

Le déambulateur est fait du plastique aluminium coating, les accouplements en plastique et le matériel en plastique et de polyester. La plupart des parties peuvent être recyclés.



TOPRO accessoires

TOPRO a développé une grande variété d'accessoires qui suivent des réactions de nos clients. La fonction, la design et la qualité sont des mots clés dans ces développements, et nous visons à vous assurer avec les solutions intelligentes et innovatrices pour votre vie quotodienne avec votre nouveau TOPRO Troja 2G. Vous trouverez une sélection d'accessoires dans les dernières pages de cette brochure, sur www.topro.no et à votre point de vente de TOPRO.

Les accessoires originaux pour votre déambulateur



Une batterie des roues molles très confortable

Le roues avec un profil doux fait de PUR-MATERIEL

Nombre d'article. 814610



Béquille support

Peut attacher sur les côtés

Nombre d'article. 814025

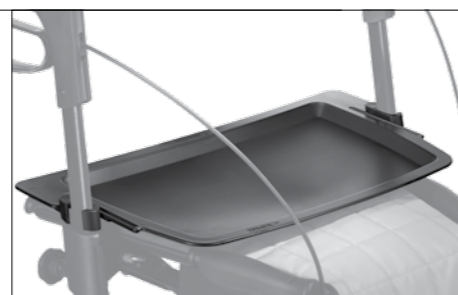


Soutien pour le dos amovible „2G“
Soutien ergonomique dépendre de votre hauteur et position préféré

Nombre d'article. 814607

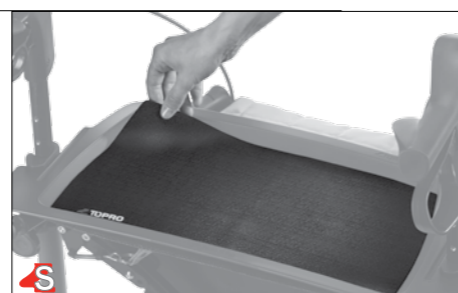
Le plateau
Facilement porter les tasses et les assiettes

Nombre d'article. 814728



Anti slip tapis
Pour casier

Nombre d'article. 814059



Porte-gobelet
Quand vous avez soif

Nombre d'article. 814043



Ice spurs pour les chaussures

Pour les promenades sur la neige et glace
Taille M (ca. 36-40)
Taille L (ca. 41-46)
(La taille peut varier)
Nombre d'article 814029 (Taille M)
Nombre d'article 814035 (Taille L)



Le porte nom
Eviter les fauts et d'être sûr que vous avez votre propre TOPRO Troja 2G

Nombre d'article. 814024



Le cadenas de votre déambulateur
La sécurité supplémentaire pour votre TOPRO Troja 2G

Nombre d'article. 814023



Les accessoires originaux pour votre déambulateur



LED-light

Devront vu. Avec les capteurs de mouvement et lumière intégrés, alarm pour tomber

Nombre d'article. 814609



Des motives aux panier
p.e. des noms ou dessins des fleurs à mieux personnalisation

Sur demande



Sac avec fermeture à glissière
Vous offrez espace de stockage supplémentaire

Nombre d'article. 814046



Un frein pour un côté
Peut attcher sur un côté

Nombre d'article. 814026



Poigné à pousser
pour l'accompagnateur

Nombre d'article. 814014



Panier d'oxygène
Pour les bouteilles avec 2 litres d'oxygène

Nombre d'article. 814009



Une batterie des gants et des assis d'un rollateur

Une bande de sécurité personnelle avec matériel réfléché de 3M

Sur demane



Lumière donne la sécurité dans l'obscurité


Nombre d'article. 814608



Le sac de transport
Protège votre déambulateur quand vous voyagez par exemple avec l'avion, le train et la voiture

Nombre d'article. 814042

Hoe werkt uw TOPRO Troja 2G

- Ergonomische handgreep "TOPRO ERGO Grip:**
Helpt bij het gaan staan, breed draagvlak voor de handpalm, zacht comfort steunvlak, desinfecteerbaar PU-materiaal, geïntegreerde bevestiging voor de rugsteun.
- Gesloten remhendel:**
Eenvoudig te bedienen remhendel en parkeerrem.
- Bel:**
Eenvoudig te bedienen, zonder de handen van de handgreep te hoeven nemen.
- Handgreep hoogte verstelling met geheugenfunctie:**
Eenvoudig voor het instellen van de juiste gebruikers hoogte.
- Zitting:**
Comfortabel en veilig zitten. Gebruikersgewicht maximaal 150kg (Medium) en 125kg (Small).
- Grijs ontgrendelingskoord voor het vouwmechaniek geïntegreerd in de zitting:**
Trek aan het koord en ontgrendel de rollator zodat deze ingeklapt kan worden.
- Zijframe:**
Geïntegreerde adapter voor verschillende opties.
- Drempelhelp:**
Voor het veilig overbruggen van drempels en obstakels.
- Remkabel**
- Fixatieklem:**
Vergrendelt uw rollator in opgeklapte stand, een eenvoudige handeling voor een veilig transport in iedere situatie.
- Transporthandvat:**
Ophangbevestiging van de boodschappentas en tegelijkertijd het enige handvat om de TOPRO Troja 2G op te tillen en te transporteren.
- Afneembare boodschappentas:**
De boodschappentas is afneembaar waardoor u uw spullen veilig opgeborgen mee naar huis kunt nemen terwijl uw rollator buitenshuis blijft staan. Boodschappentas is belastbaar tot 5kg.
- Reflectoren:**
3M reflectoren (b) en de geïntegreerde (optie) reflectoren (a) zijn aan de belangrijkste zijden van de rollator bevestigd zodat u beter zichtbaar bent voor anderen. 
- Productstickers:**
Alle belangrijke informatie inclusief de naam van de fabrikant, serienummer, maximale belastbaarheid, maximale hoogte en maximale lengte van de rollators kunt u vinden op deze stickers.
- Lichtgewicht afneembare wielen; Quick Release**
- Zijbeschermers:**
Rijden zonder aan stoelen of andere voorwerpen te blijven haken.

Gefeliciteerd met uw aankoop van de TOPRO Troja 2G

U heeft gekozen voor een hoogwaardig product om uw mobiliteit te vergroten in het dagelijks leven. De Troja 2G rollator is ontwikkeld en gefabriceerd in Noorwegen, op basis van onderzoek en de wensen van klanten met de hoogste kwaliteit, veiligheidsstandaard en functionaliteit.

Het model TOPRO Troja Classic 2002 werd gekozen tot winnaar in een producttest van het Duitse consumentenonderzoek 'Stiftung Warentest' uit juli 2005. De TOPRO Troja werd gewaardeerd met een 2,1 op basis van kwaliteit- en functionaliteitsaspecten. TOPRO streeft sindsdien naar meer optimalisatie van de rollator op basis van deze bekronde aspecten.

De rollators van TOPRO zijn gefabriceerd en gecertificeerd volgens de kwaliteitsnorm zoals beschreven in ISO 9001 en de milieustandaarden in ISO 12001.

De TOPRO Troja 2G is ontwikkeld in



overeenstemming met de 93/94/EEC wetgeving met betrekking tot medisch materieel.

Indien het product beschadigd of defect geleverd is dient u dit direct te melden bij uw dealer.

U kunt uw rollator registreren op www.topro.no en meer informatie en nieuws ontvangen over uw TOPRO product. We hopen dat de TOPRO Troja 2G een positieve bijdrage levert aan uw dagelijks leven, mobiliteit en persoonlijke vrijheid.

Met vriendelijke groet,



TOPRO productmanagement

Voordat u uw TOPRO Troja 2G gaat gebruiken:

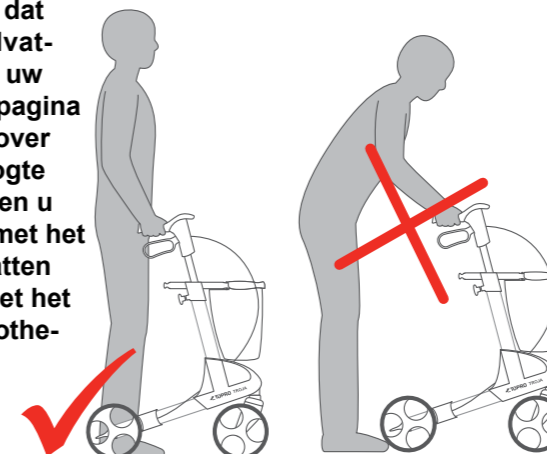
Gelieve aandacht voor de volgende punten:

- De TOPRO Troja 2G is ontwikkeld voor zowel binnen als buiten gebruik. Het product is ontworpen om steun en veiligheid te bieden voor personen met een verslechterd evenwicht of moeilijkheden met lopen. Het biedt de mogelijkheid om op de zitting uit te rusten en u kunt in de boodschappentas tot maximaal 5kg aan spullen vervoeren.
- Let op uw handen wanneer u de rollator in of uitklapt.
- Controleer voor gebruik altijd of de remmen werken. Controleer ook of uw rollator vergrendelt in uitgeklapte positie (u dient een klik te horen) en of de handvatten goed bevestigd zijn.
- Gebruik als u remt altijd beide handremmen. Dit geldt voor zowel bij het remmen tijdens het rijden als de parkeerrem.
- Zorg dat de rollator aan beide kanten op de parkeerrem staat voordat u plaats neemt op de zitting.
- De TOPRO Troja 2G mag nooit geduwd worden als u de rollator op de parkeerrem heeft staan.
- TOPRO Troja 2G heeft een maximaal gebruikersgewicht van 150kg (M) en 125kg (S). De rollator mag nooit gebruikt worden voor het transport van zware goederen of personen.
- Buig voor uw eigen veiligheid nooit naar voren, achteren of zijwaarts als u op de zitting zit.
- Attendeer uw kinderen erop dat de TOPRO Troja 2G geen speelgoed is.
- Indien de rollator wordt blootgesteld aan extreme temperaturen kunnen de onderdelen zeer heet of juist zeer koud aanvoelen.
- Zeer lange of wijde kleding kunnen klem raken in de wielen van de rollator met vallen als gevolg. Het wordt afgeraden zulke kleding te dragen tijdens het gebruik van de rollator.

Het gebruik van de TOPRO Troja 2G op een veilige, ergonomische en comfortabele manier

Om er zeker van te zijn dat de TOPRO Troja 2G een goed en veilig hulpmiddel voor u is, dient u de rollator altijd dicht bij uw lichaam te houden. Op deze manier ben u verzekerd van een goede ondersteuning terwijl u loopt. Rechttop lopen met een heldere vooruitziende blik, dragen bij aan het bewaren van uw balans.

Het is van groot belang dat de hoogte van de handvatten zijn aangepast naar uw lengte. Lees punt C op pagina 45 in deze handleiding over het instellen van de hoogte van de handvatten. Indien u problemen ondervindt met het instellen van de handvatten neem dan contact op met het verkooppunt of uw fysiotherapeut.



Garantie en uitbreiding garantie.

U kunt uw rollator registreren via www.topro.no of via het registratieformulier op de achterzijde van deze handleiding.

Wanneer u uw rollator heeft geregistreerd zult u relevante productinformatie ontvangen voor de komende vijf jaar. Tevens geldt er voor geregistreerde rollators een garantieperiode van vijf jaar. Op niet geregistreerde producten geldt een garantieperiode van twee jaar.

5 Jaar



Garantie*

* Geldt alleen voor geregistreerde producten.

Er is geen sprake van garantie indien de schade is ontstaan door incorrect gebruik, een ongeval of aan slijtage onderhevige onderdelen zoals remblokken, remkabels, wielen, zitting, handgrepen e.d.

Voor reparatie gedurende de garantieperiode dient u contact op te nemen met uw dealer.

Veiligheid en comfort

Waar onderstaande symbolen staan geldt een speciale kennisgeving over de veiligheid of comfort van het product:



Comfort



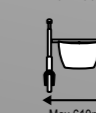
Veiligheid

Symbolen op de TOPRO Troja 2G



Max 150kg

Maximale gebruikersgewicht



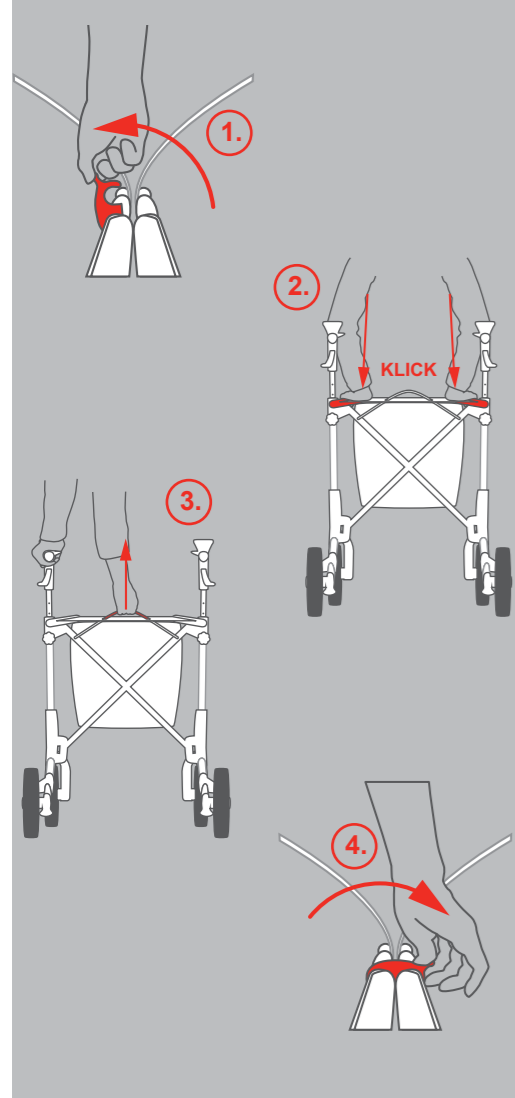
Max 610mm

Maximale breedte van de rollator



Max 1035mm

Maximale hoogte van de rollator



A. Inklappen en uitklappen:

Opbergen en reizen

Uitklappen:

Om de TOPRO Troja 2G uit te klappen, haal voorzichtig de fixatieklem van het transporthandvat om deze los te maken (1.), duw het handvat naar beneden tot u een >klik< hoort (2.).

Inklappen:

Trek wanneer u de TOPRO Troja 2G wilt inklappen aan het ontgrendelingskoord op de zitting (3.). Duw vervolgens de transporthandvatten samen en vergrendel ze met de fixatieklem (4.). Let op dat de stof van de boodschappentas niet teveel tussen de handvatten steekt, dit kan de sluiting blokkeren.

Nu uw TOPRO Troja 2G is ingeklapt staat deze nog op vier wielen. De rollator is nu klaar voor transport of opberging. Het is mogelijk om de rollator nog kleiner te maken door de handvatten lager te zetten (zie punt C & D op pagina 45) en de wielen te verwijderen (zie punt G op pagina 46).

B. Boodschappentas

Transport en boodschappen

De boodschappentas hoort bij de standaard uitrusting van uw TOPRO Troja 2G. De boodschappentas is belastbaar tot 5kg en kan gemakkelijk verwijderd en bevestigd worden. Dit maakt het mogelijk uw spullen nog in de boodschappentas mee naar huis te nemen terwijl uw rollator buitenshuis blijft staan.

Sta in het midden van uw rollator en gebruik de parkeerremmen voordat u de boodschappentas bevestigd (1.). Schuif de boodschappentas met de voorkant omhoog onder de zitting (2.). Klik de boodschappentas vast aan de transporthandvatten (3.). Let op dat de remkabels nog steeds vrij onder het frame lopen.

Sta in het midden van uw rollator en gebruik de parkeerremmen voordat u de boodschappentas verwijderd. Plaats beide handen naar de voorzijde van de boodschappentas, elke hand op één zijde. Til de boodschappentas op terwijl u het een beetje bijeen drukt. Dit zorgt ervoor dat hij los komt. Gebruik altijd beide handen wanneer u deze handeling uitvoert.

De boodschappentas heeft een schouderband zodat het makkelijk mee te nemen is. Zorg ervoor dat u de schouderband weg stopt als de boodschappentas op de rollator bevestigd is, zodat de schouderband niet tussen de voorwielen kan komen.

C. Instellen van het handvat

Ergonomisch correct wandelen en staan

Zoals eerder vermeld, is het zeer belangrijk voor uw veiligheid en uw welzijn dat de hoogte van de handvaten correct ingesteld zijn.

Om de juiste hoogte te bepalen, sta tussen de beide handvaten van de TOPRO Troja 2G, laat je armen losjes hangen, je ellebogen lichtjes gebogen en je handpalmen in de richting van het handvat. Uw polsen duiden nu de correcte hoogte van de handvaten aan!

Uw TOPRO Troja 2G zal u veilig ondersteunen zo de handvaten correct ingesteld zijn en u voldoende dichtbij stapt of staat, zoals eerder getoond.

Om de handvaten in stellen, draai het bevestigingswielje enkele malen naar links (1.), breng de uitschuifbare stangen op de juiste hoogte (2.), en beweeg ze zachtjes op en neer tot u een klik hoort, vervolgens draait u het bevestigingswielje terug vast (3.).

Het is belangrijk de beide handvaten op dezelfde hoogte te positioneren om een correcte lichaamssymmetrie en houding te bekomen.

D. Geheugenfunctie van het handvat

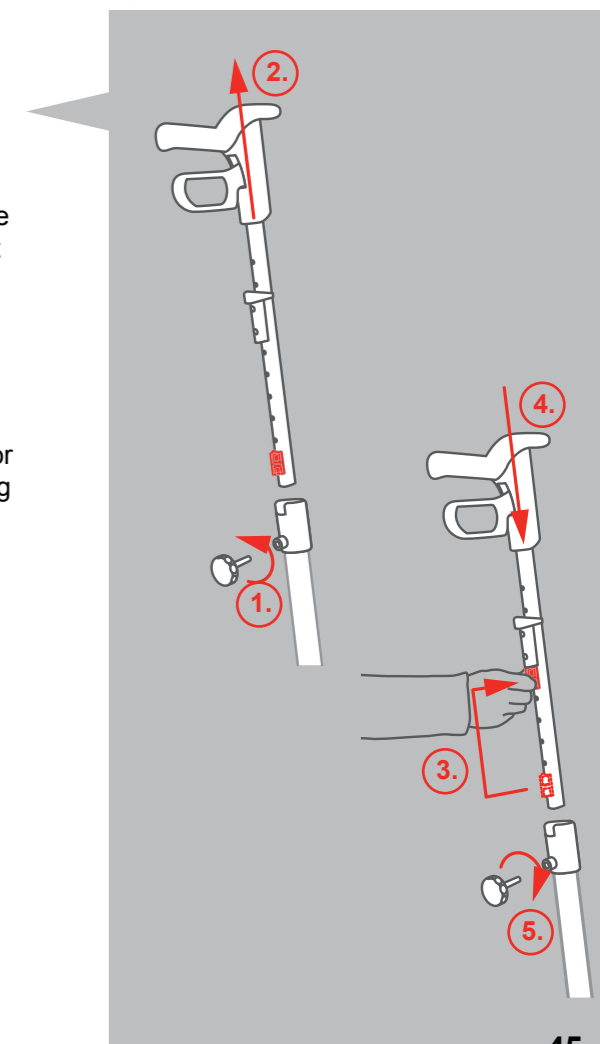
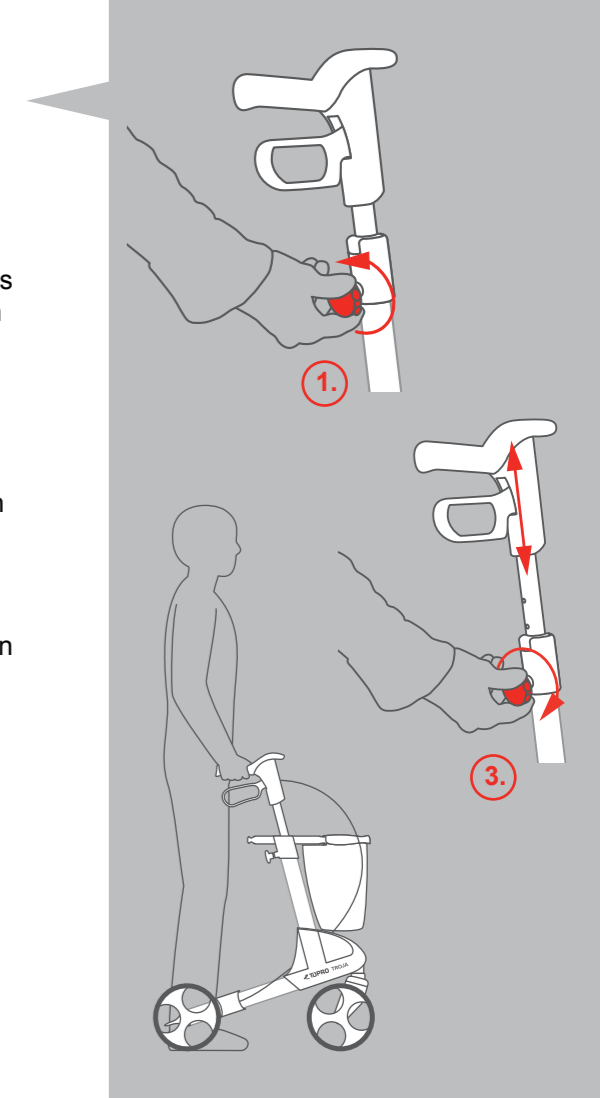
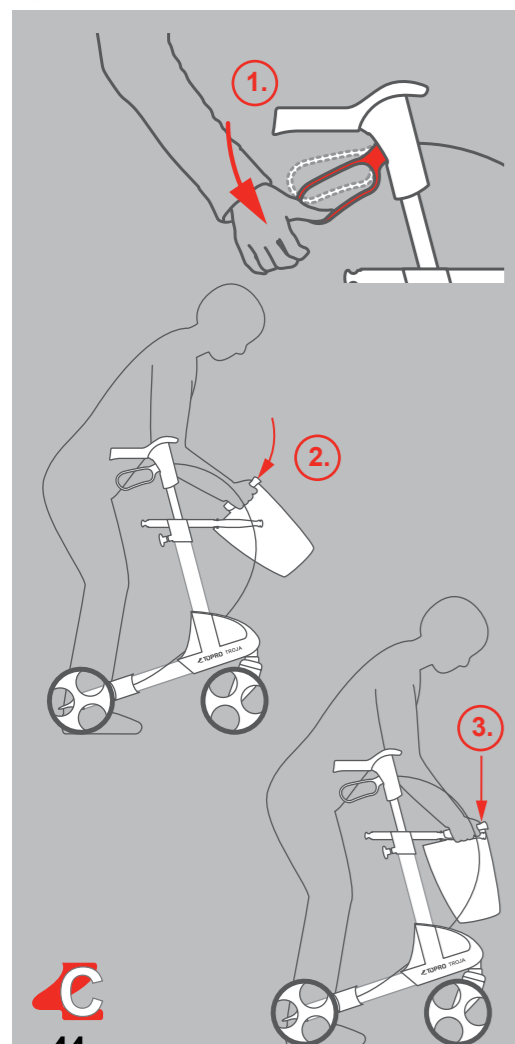
Voor een permanente instelling van de handvatten

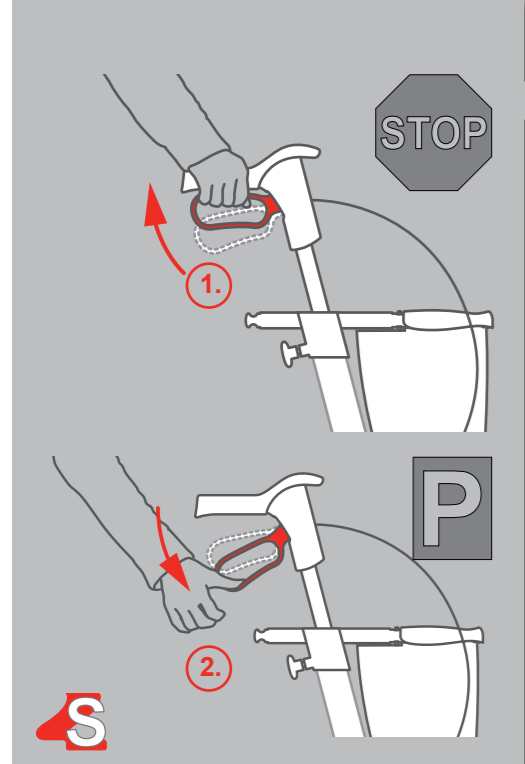
De mogelijkheid bestaat om de handvatten op een permanente standaard hoogte te plaatsen, zodat u op elk moment de juiste hoogte terug kan vinden. Dit is handig als bij transport de rollator zo compact mogelijk gemaakt moet worden.

Bepaal de hoogte (zie C), tel de zichtbare gaatjes aan de achterkant van het handvat. Draai de fixatieknop helemaal uit (1.). Trek het handvat uit het frame (2.). Het rode geheugenplaatje komt tevoorschijn. Maak het geheugenplaatje los door hem een kwartslag te draaien. Plaats het geheugenplaatje onder het gedeelte dat in het frame zit, zorg ervoor dat het juiste aantal gaatjes uitsteekt (3.). Duw het handvat weer terug het frame in (4.). Draai vervolgens de fixatieknop weer vast.

Als de handvatten nu op de laagste stand staan is de juiste hoogte makkelijk te vinden. Draai de fixatieknop los, Trek de handvat uit het frame (2.) zo ver als mogelijk, draai de fixatieknop weer vast. De handvatten staan nu op de door u ingestelde ergonomische hoogte.

De door u ingestelde hoogte is nu makkelijk terug te vinden nadat de handvatten ingeschoven zijn tijdens transport of opslag.



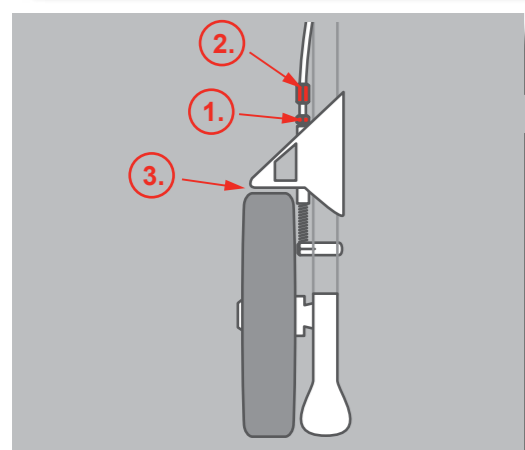


E. Remmen Stoppen en parkeren

De remmen kunt u gebruiken als u af wilt remmen tijdens het lopen of als parkeerrem.

Remmen tijdens lopen (1.): De rem wordt gebruikt om snelheid te verminderen wanneer u de TOPRO Troja 2G duwt. Om de rem te activeren dient u de remhendel op te tillen, de rem zal onmiddellijk worden geactiveerd. Wanneer u de remhendel los laat kunt u de TOPRO Troja 2G weer voortduwen. U dient de remmen tijdens het lopen niet blijvend in te drukken. Dit veroorzaakt schade aan de wielen, deze schade valt niet onder garantie.

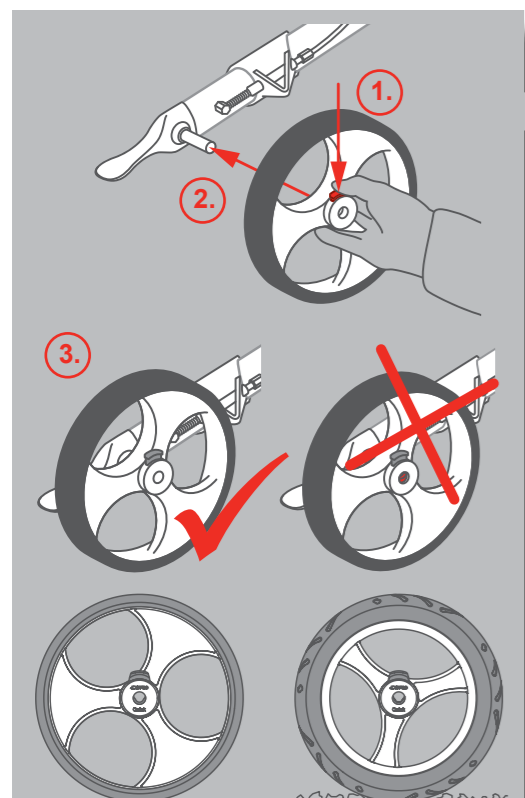
Parkeerrem (2.): De parkeerrem wordt gebruikt wanneer de TOPRO Troja 2G geparkeerd wordt voor korte of lange tijd, bijvoorbeeld wanneer u tijdens een wandeling wilt uitrusten op de zitting. Het is verstandig de parkeerrem in zulke situaties te gebruiken. Om de parkeerrem te activeren dient u de remhendel aan beide kanten naar beneden te duwen. U kunt de rollator van de parkeerrem halen door de remhendels weer naar boven te trekken.



F. Het aanpassen / controleren en onderhoud van de remmen

Maak de moer tussen de rem los (1.). De remmen kunnen gesteld worden door schroef (2.) aan te draaien. Stel de remblokken (2.) zo dicht mogelijk bij het wiel. Laat het wiel draaien om te controleren dat de remblok het wiel niet raakt.

Zorg er voor dat de remmen niet te dicht op het wiel staat afgesteld, als de rollator op de parkeerrem staat mag de remblok niet in het rubber geduwd worden. De remblokken en veren dienen regelmatig schoon gemaakt te worden voor optimaal gebruik.



G. Afneembare wielen „TOPRO Quick” Geschikte wielen voor elke oppervlakte

Volg deze instructies als u de wielen wilt demonteren voor transport of vervanging.

Verwijderen: Let op dat de TROPO Troja 2G niet op de parkeerrem staat. Druk op de grijze knop bij de naaf (1.). Schuif het wiel van de as terwijl u de knop ingedrukt houdt.

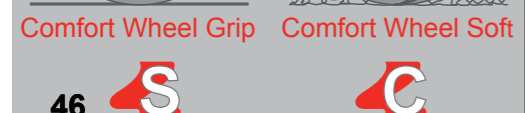
Monteren: Druk op de grijze knop bij de naaf. Schuif het wiel over de as terwijl u de knop ingedrukt houdt (1.). Schuif het wiel zo ver mogelijk over de as (2.). Laat de grijze knop los om het wiel in de as te laten schieten. Het wiel zit vast als de as volledig zichtbaar is en er geen grijze tekens meer zichtbaar zijn in de naaf (3.). De grijze knop dient nu terug geschoten te zijn. Controleer of de wielen vastzitten door de rollator voorzichtig zijwaarts te kantelen.

Zorg ervoor dat u de remhendel opnieuw bevestigd nadat er nieuwe wielen zijn gemonteerd aan de rollator. Controleer of de remfuncties goed werken (zie pagina 46, punt F).

Kies de juiste wielen voor uw omgeving:

Comfort Wheel Grip (Model Basic): wendbaar met goede grip op gladde Oppervlaktes, ideaal voor gebruik binnenshuis. Als extra optie verkrijgbaar.

Comfort Wheel Soft (Model Premium & Premium+): wendbaar met goede grip op gladde Oppervlaktes, ideaal voor gebruik binnenshuis. Als extra optie verkrijgbaar.

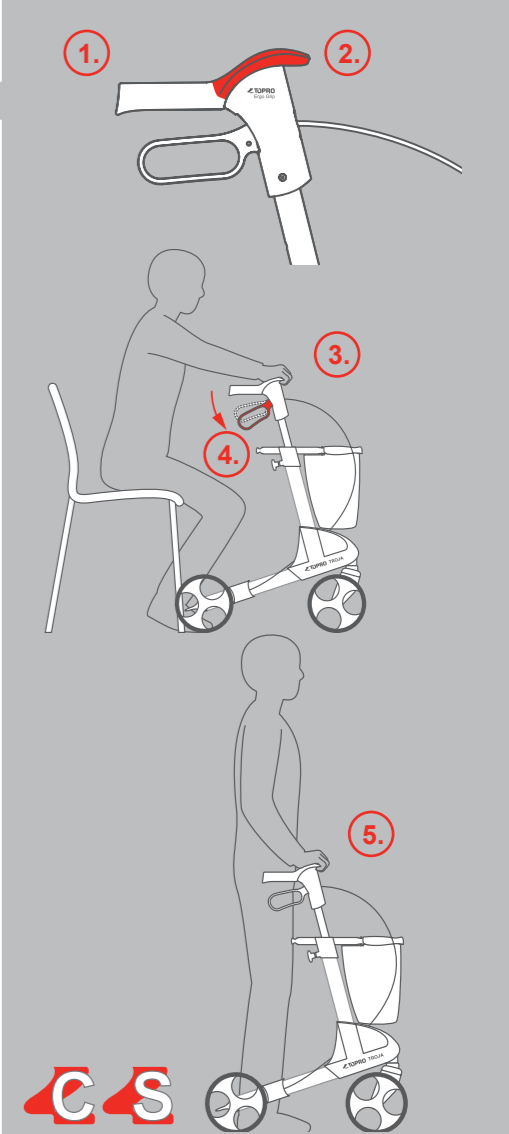


H. TOPRO Ergo Grip Comfortabele steun bij het staan en opstaan

TOPRO Ergo Grip biedt een nieuwe ergonomische grip. Het is een combinatie van het oorspronkelijke handvat van de TOPRO Troja Classic modellen (1.) en een handgrip aan de voorkant van de handvat. Dit zorgt ervoor dat u een betere houvast heeft bij het opstaan vanuit een stoel of bank (3.). Zorg er altijd voor dat de TOPRO Troja 2G op de parkeerrem staat bij het opstaan (4.). De handgrip bied ook extra steun als u bij de rollator staat (5.).

Diverse steunopties maken het u makkelijker om van positie te wisselen wanneer u staat, het verhoogt hiermee uw comfort.

Wanneer u de rollator duwt dienen uw handen ten alle tijden op de handvaten te rusten (1.), zodat u snel bij de remmen kunt als dat nodig is.

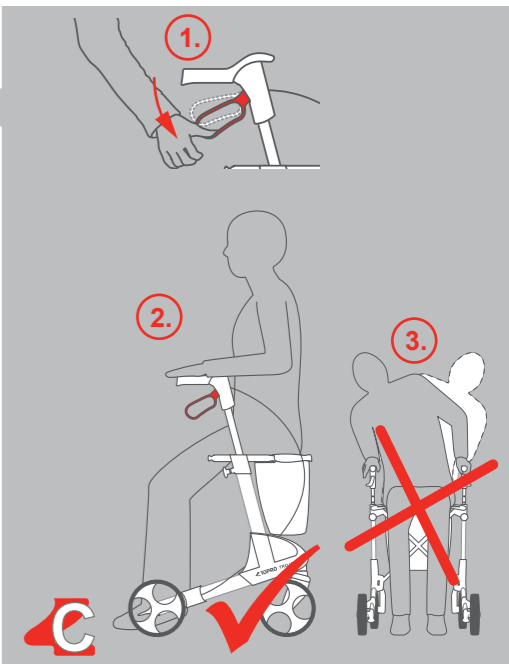


I. Zitting Zitten en uitrusten

Als u wilt uitrusten, kunt u comfortabel zitten op de zitting van de TOPRO Troja 2G. Zorg ervoor dat de rollator op de parkeerrem staat (1.), zodat de rollator niet kan bewegen! Neem altijd plaats met uw rug naar de boodschappentas(2.)!

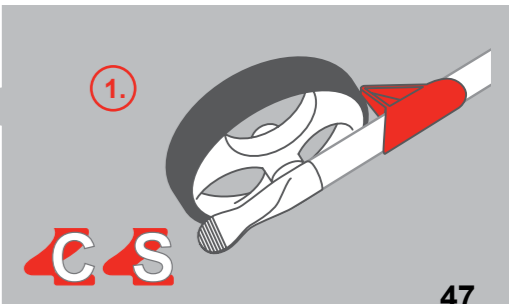
Buig voor uw eigen veiligheid niet voorover en leun niet zijwaarts als u op de rollator zit (3.).

Een rugondersteuning is verkrijgbaar als accessoire om extra steun te bieden wanneer u plaats neemt op de zitting.



J. Zijbeschermers Veiligheid tijdens het wandelen

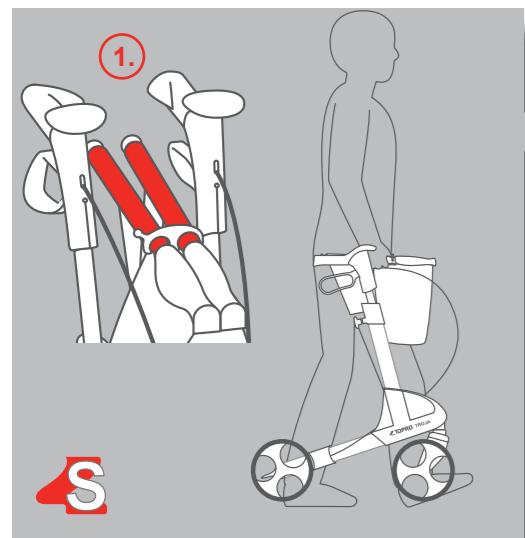
De zijbeschermers (1.) op het achterwiel bieden bescherming tegen uitstekende randen, deurstijlen etc. Het biedt u de mogelijkheid om deze obstakels veilig te passeren.





K. Drempeelhulp Obstakels trotseren

De drempeelhulp (1.) helpt u om stoepranden en andere kleine obstakels te trotseren. Plaats het voorwiel tegen de voorkant van het obstakel, plaats één voet op de drempeelhulp en duw uw voet naar beneden (2.). De TOPRO Troja 2G zal dan opgetild worden zodat u veilig verder kunt lopen.

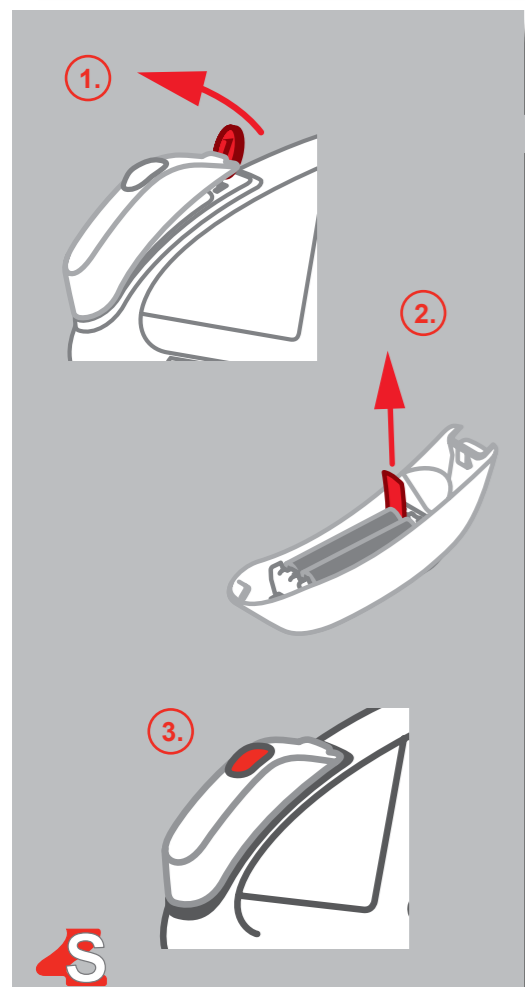


L. Het dragen / tillen van de rollator Vervoer en opbergen

Gebruik de transporthandvatten, indien u de TOPRO Troja 2G wilt vervoeren.

Dit is de enige juiste manier waarop u de rollator kunt vervoeren. Het dragen van de rollator bij de remkabels of de zitting kan schade veroorzaken bij de rollator of de gebruiker verwonden.

De handvatten moeten ook gebuikt worden om de boodschappentas te bevestigen.



M. LED Verlichting Om gezien te worden, voor veiligheid in het donker

De LED verlichting kan gemonteerd worden aan de voorkant van u TOPRO Troja 2G (1), deze vergroten uw zichtbaarheid ten opzichte van andere weggebruikers in donkere omstandigheden. De LED verlichting heeft geïntegreerde bewegings- en lichtsensoren, deze worden geactiveerd bij schemer en in het donker. Om deze functie te activeren drukt u één keer op de knop (3.) boven op het de LED verlichting, een rood lampje zal oplichten ter indicatie dat de functie geactiveerd is. De LED verlichting blijft gedurende 2 minuten branden nadat de rollator gestopt is met bewegen. Deze functie is ingebouwd voor het besparen van de batterijen (2), maar de LED verlichting zal niet meteen uit gaan als u bijvoorbeeld moet wachten bij een zebra-pad.

De LED verlichting heeft ook een alarmfunctie. Als de rollator naar links of rechts kantelt gaat de LED verlichting knipperen en een waarschuwingsgeluid geven. Dit is belangrijk om de aandacht te trekken van voorbijgangers als u hulp nodig heeft of gevallen bent.

Deze extra accessoire kunt u verderop op pagina 50.

Technische gegevens

TOPRO Troja 2G

Maat	M (medium)	S (small)
Aangeraden hoogte	150-200 cm	135-170 cm
Maximaal gebruikersgewicht	150 kg	125 kg
Hoogte handgrepen	78 - 100 cm	67 - 86 cm
Maximale lengte	65 cm	65 cm
Maximale breedte	61 cm	61 cm
Tussen de handgrepen	47 cm	47 cm
Zetelhoogte	62 cm	54 cm
Draaicirkel	84 cm	84 cm
Diameter wielen	20 cm	20 cm
Breedte wielen	36 mm	36 mm
Ergo Grip (Handgrepen)	Diverse posities/afmetingen	
Afstand rem	65 mm	65 mm
Transport dimensies	l 65 x b 24 x h 81,5 cm	l 65 x b 24 x h 74 cm
Transport dimensies (zonder wielen en mandje)	l 60 x b 24 x h 76 cm	l 60 x b 24 x h 72 cm
Transport gewicht (zonder wielen en mandje)	6 kg	5,7 kg
Gewicht met wielen en mandje	7,9 kg	7,6 kg

Inspectie / onderhoud / hergebruik

Het wordt aangeraden om een periodieke inspectie en onderhoud uit te laten voeren op onderstaande items:

- Geleidingen, kader, schroeven
- Handvaten en handvatgeleidingen
- Remmen, remhendels, remblokken, veren
- Wielen, zitting en toebehoren

Dit geldt ook wanneer de loopwagen terug klaargemaakt wordt voor gebruik.

Dit geldt ook wanneer de rollator klaargemaakt wordt voor gebruik. Zie hiervoor de gedetailleerde instructies in de gebruikershandleiding over onderhoud van de remmen, reiniging en ontsmetting van de rollator.

Opberging:

U kunt uw TOPRO Troja 2G opbergen in staande positie in uw huis. De rollator kan ook buiten gestald worden, maar het is raadzaam om de rollator op te bergen op een beschutte plek. Om schade aan uw rollator te voorkomen raden wij u aan om de rollator onder een zeil op te bergen en niet bloot te stellen

Schoonmaken:

Als uw TOPRO Troja 2G vuil is kunt u deze schoonmaken met standaard schoonmaakmiddelen.

We raden u aan om de rollator te desinfecteren door bevoegde schoonmakers die een middel gebruiken dat 70 tot 80% ethanol bevat. De fabrikant kan niet aansprakelijk worden gesteld voor schade of verwondingen door het gebruik van desinfectiemiddelen of schoonmaakwerkzaamheden van onbevoegde schoonmakers.

Materiaal:

Deze rollator is gemaakt van een plastic coated aluminium, plastic.



TOPRO Accessoires

TOPRO heeft een brede selectie accessoires ontwikkeld op basis van klanttevredenheidonderzoeken. Functionaliteit, design en kwaliteit zijn hierbij van belang en we streven naar slimme en innovatieve oplossingen om bij te dragen aan uw dagelijks leven met uw nieuwe TOPRO Troja 2G. U vindt een selectie van accessoires zoals beschreven in de laatste pagina's van deze brochure, op www.prestonability.nl en bij uw TOPRO verkooppunt.



Set afneembare zachte comfortwielen
zachte profiel wielen gemaakt van PUR-materiaal

Artikelnummer. 814610



Stokhouder
kan aan beide zijden gemonteerd worden.

Artikelnummer 814025

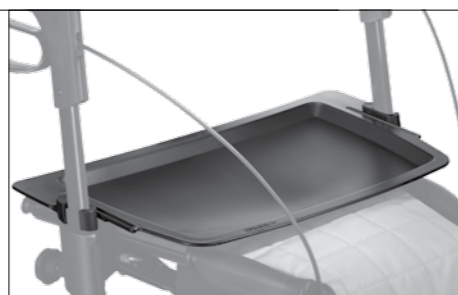


Rugsteun ergonomisch verstelbaar afhankelijk van uw lengte en gewenste zitpositie.

Artikelnummer 814607

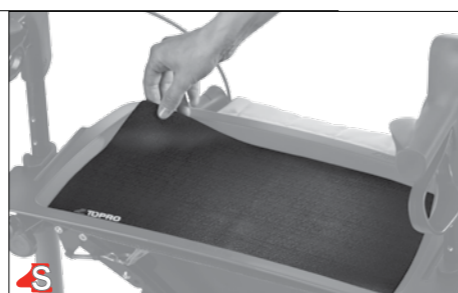
Dienblad
een makkelijke manier om kopjes en bordjes mee te dragen.

Artikelnummer 814728



Anti slipmatje
voorkom schuiven van kopjes en bordjes op uw dienblad

Artikelnummer 814059



Bidonhouder
zodat u geen dorst krijgt

Artikelnummer 814043



Ice spurs
voor veilig lopen door sneeuw en ijs.
Maat M (ca. 36-40)
Maat L (ca. 41-46)

Artikelnummer 814029 (Size M)
Artikelnummer 814035 (Size L)



Naamplaatje
voorkom verwarring en wees er zeker van dat u uw eigen Troja 2G heeft.

Artikelnummer 814024



Anti diefstal slot
beveilig uw rollator tegen diefstal.

Artikelnummer 814023



LED Verlichting
(standaard op premium modellen) met geïntegreerde beweging en licht sensoren en valalarm

Artikelnummer 814609



Motieven op aankoopmandje
namen of bloementekeningen voor een betere personalisering

Op aanvraag



Kleine tas
biedt nog meer opbergruimte

Artikelnummer 814046



Eenzijdige beremming
kan aan beide kanten gemonteerd worden.

Artikelnummer 814026



Handvat voor begeleiding van blinden of slechtzienden.

Artikelnummer 814014



Zuurstoffleshouder
geschikt voor 2 flessen met 2 liter zuurstof.

Artikelnummer 814009



Rollator handschoenen en zitposteringset
Persoonlijke beveiligingsstrip met 3M reflektormateriaal

Op aanvraag



Lampje
geeft extra zekerheid in het donker.

Artikelnummer 814608



Transporttas
beschermt uw rollator wanneer u reist per vliegtuig, trein of auto.

Artikelnummer 814042

All products are developed and produced in Norway.

Manufacturer:



TOPRO AS
Visiting Address:

Rambekkeveien 1
2816 Gjøvik
Norway

Post Address:

P.O. Box 428
2803 Gjøvik
Norway
Tel. +47 61 13 46 00
Fax +47 61 13 46 01
post@topro.no
www.topro.no

NORSK:

Vennligst fyll ut skjemaet og returner det til en av TOPRO-adressene på denne siden, eller registrer ditt nye produkt på en av våre websider.

1. Produkt
2. Serienummer
3. Anskaffelsesdato
4. Anskaffelsessted
5. Navn
6. Adresse
7. Land
8. E-post
9. Dato/underskrift



Vertriebs- und Schulungszentrum
Deutschland

TOPRO GmbH
Bahnhofstraße 26 d
82256 Fürstfeldbruck

Tel: +49 (0) 8141 88 89 39-0
Fax: +49 (0) 8141 88 89 39-22
mail@topro.de
www.topro.de

DEUTSCH:

Produktregistrierungskarte an TOPRO im jeweiligen Land schicken:

1. Produkt
2. Seriennummer
3. Kaufdatum
4. Firma
5. Name
6. Adresse
7. Land
8. E-Mail
9. Datum/Unterschrift

Preston Ability

Benelux
Preston Ability
Jachtwagen 29
3897AM Zeewolde
Nederland

Tel: +31 (0) 36 535 35 80
info@prestonability.nl
www.prestonability.nl

NEDERLANDS:

Produktregistrierungskarte an TOPRO im jeweiligen Land schicken:

1. Produkt
2. Seriennummer
3. Aankoopdatum
4. Winkel
5. Naam
6. Adres
7. Land
8. E-Mail
9. Datum/handtekening



TOPRO Limited
Unit 14 Mainstream Way
Saltley
Birmingham
B74SN
United Kingdom

Tel: +44 (0) 121 359 60 74
Fax: +44 (0) 121 359 80 98
info@topro.co.uk
www.topro.co.uk

FRANÇAIS:

Carte à enregistré de la produit par Pays:

1. Produit
2. Numéro sérial
3. Date d'achat
4. Société
5. nom
6. Adresse
7. Pays
8. E-Mail
9. Date/signature

Product registration card

Please fill in and send it to one of the TOPRO addresses on this page, or register on one of our websites.

1. Product: TOPRO Troja 2G
2. Serial No.: _____
3. Purchasing date: _____
4. Shop: _____

5. Name: _____
6. Address: _____
7. Country: _____
8. E-mail: _____
9. Date/signature: _____

